

CETĂȚENIE ȘI MIGRAȚIE ÎN ROMÂNIA ÎN PERIOADA 1865–1938

SORIN NEGRUȚI*

ABSTRACT

This article is a laborious statistical analysis of migration in Romania, viewed from a historical perspective. It presents exclusively official statistical data and information calculated and published in the period 1865–1938. The author's purpose is to provide, to a special reader and not only, an overall view on the evolution of the migratory phenomenon, in terms of the geographical projection of the nationality of migrants and of the border transit points.

Keywords: citizenship, migrants, immigrants, border traffic.

1. INTRODUCERE

Poziționată la granița de răsărit a Europei, la acele porți ale Orientului pe care le evoca Raymond Poincaré, fost prim-ministru și președinte al Franței, România a reprezentat o zonă de interes pentru populația țărilor vecine, migrația în ambele sensuri fiind un fenomen demografic de o considerabilă intensitate de-a lungul întregii noastre istorii.

În aceste condiții este firesc ca, odată cu apariția statisticii oficiale, aceasta să înceapă să consemneze informații privind intrările și ieșirile la frontierele țării. Primele evidențe în acest sens datează din 1865, la șase ani după înființarea oficiilor de statistică de la București și Iași și la trei ani după reunirea acestora într-o instituție națională.

Din acest moment vom avea, an de an, evaluări mereu mai detaliate cu privire la naționalitatea persoanelor aflate în mișcare transfrontalieră, sensurile și localizarea punctelor de tranzit, aprecieri calitative tot mai relevante legate de procesul migraționist, completate cu informații cantitative privind profesiile

* National Institute of Statistics, Bucharest; e-mail: negrutisorin@yahoo.com.



persoanelor și, finalmente, structura etnică și pe vârstă a populației României și distribuția acesteia în plan teritorial. De notat că analiza datelor disponibile face pe deplin sustenabile afirmații asemănătoare și cu privire la emigrația dinspre România, distribuită într-un registru larg ce surprinde referiri la locul de origine, etnia, vârsta, profesia și țara de destinație a celor plecați.

2. TRAFICUL LA FRONTIERĂ ÎN ANUL 1865

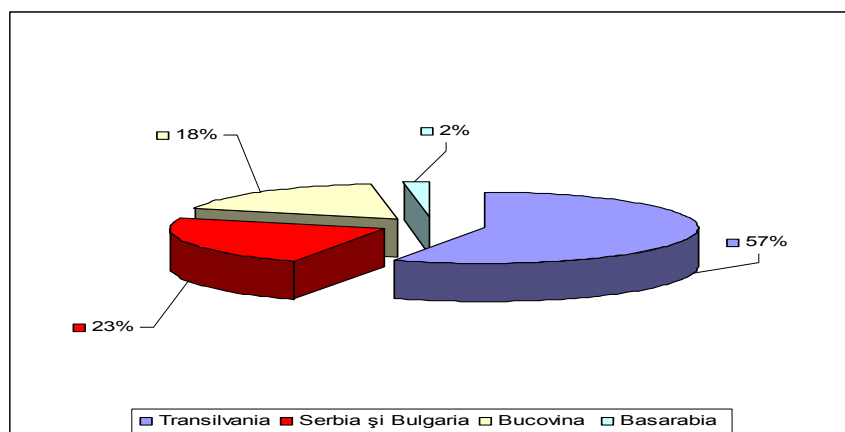
Prima evidență oficială privind migrația din România a fost realizată în anul 1865. Această cercetare statistică a urmărit cu precădere naționalitatea și cetățenia persoanelor care au intrat și a celor care au ieșit din România prin Transilvania, Bucovina, Basarabia și Serbia/Bulgaria. Cetățenia, în vocabularul acelor vremuri, era denumită „*protecțiune*”.

2.1. PERSOANELE INTRATE ÎN ȚARĂ

Cele mai multe persoane care au intrat în România în 1865 au venit din Transilvania (57%), pe atunci principat autonom în cadrul Imperiului Habsburgic, iar cele mai puține, din Basarabia (2%). Statutul de gubernie rusească în cadrul Imperiului Țarist i-a obstrucționat Basarabiei traficul la frontiera cu România. Pe la granița Imperiului Otoman, respectiv, din pașalâcurile Serbia și Bulgaria, au intrat în țară 23% din total, iar din Bucovina, Ducat Autonom al Imperiului Habsburgic, 18%. Așadar, 75% din traficul de frontieră ca intrări era realizat cu Imperiul Habsburgic (a se vedea *Graficul nr. 1*).

Graficul nr. 1

Structura persoanelor intrate în România în anul 1865, după frontieră



Din totalul persoanelor intrate în România prin Transilvania, 71% erau cetățeni de naționalitate română, urmați de unguri, cu un procent de aproape 19% și de germani cu circa 5%. Proporția copleșitoare a ungarilor provenea din Transilvania, 92%, iar a germanilor, circa 80%, din Transilvania și Bucovina (sașii erau consemnați separat, majoritatea lor provenind din Transilvania, 99%). Populația israelită era a patra, numeric, proporția cea mai mare provenind din Bucovina, 64%.

Interesant este faptul că 63% din totalul italienilor, al francezilor și al englezilor au intrat în România prin Serbia și Bulgaria. Explicația se regăsește în infrastructura drumurilor, mult mai dezvoltată între România și Imperiul Otoman, al cărui vasal era, comparativ cu drumurile transcarpatice. Nu doar relieful a obstrucționat construirea drumurilor pietruite, ci și teama Înaltei Porți că s-ar facilita astfel posibile alianțe cu Apusul. Autoritățile otomane au descurajat administrațiile românești să construiască drumuri care să lege țara de Transilvania.

Tabelul nr. 1

Naționalitatea persoanelor intrate în țară și țările de tranzit în anul 1865

Naționalitate	Număr	Frontiera			
		Transilvania	Serbia și Bulgaria	Bucovina	Basarabia
Română	62 097	48 075	4 288	9 003	731
Ungară	13 986	12 947	283	756	–
Germană	9 034	3 055	1 843	4 037	99
Israelită	8 730	621	1 428	5 603	1078
Sârbă	7 758	273	7 472	7	6
Bulgară	6 226	46	6 180	–	–
Turcă	2 202	73	2 074	43	12
Rusă	1 817	33	741	816	227
Greacă	1 813	127	1 636	14	36
Săsească	1 608	1 592	6	5	5
Armeană	666	100	104	457	5
Lipovană	624	–	105	519	–
Italiană	427	165	255	5	2
Franceză	400	111	258	22	9
Polonă	351	6	25	320	–
Engleză	133	36	92	2	3
Alta	840	363	442	13	22
Total	118 712	67 623	27 232	21 622	2 235

Protecțiunea celor care au intrat în România în 1865 era cu precădere austriacă, 73%, urmată la mare distanță de cea turcă – 16% și română – 6% (vezi *Tabelul nr. 2*). Faptul că din 118 712 persoane, 87 187 aveau protecțiune austriacă, iar 62 097 erau etnici români înseamnă că marea majoritate a acestora aveau protecțiune austriacă, fiind vorba de români transilvăneni și bucovineni. Tot

protecțiune austriacă aveau și populațiile maghiară și germană (după 1869 cetățenia austriacă devine austro-ungară).

Tabelul nr. 2

Protecțiunea persoanelor intrate în țară în anul 1865

Protecțiune	Număr
Austriacă	87 187
Turcă	19 023
Română	7 475
Rusă	1 207
Sârbă	977
Greacă	951
Prusacă	569
Franceză	420
Italiană	312
Olandeză	153
Engleză	146
Altele	292
Total	118 712

În urmă cu un secol și jumătate, ocupațiile profesionale erau clasificate în șase mari categorii, și anume: „agricultori”, „comercianți”, profesie „liberă”, formulă prin care se desemnau ocupațiile liberale, „meseriași”, cuvânt ce se referea la micii meșteșugari, și „fabricanți”, în această categorie intrând lucrătorii industriali și cei fără profesie (vezi Tabelul nr. 3).

Tabelul nr. 3

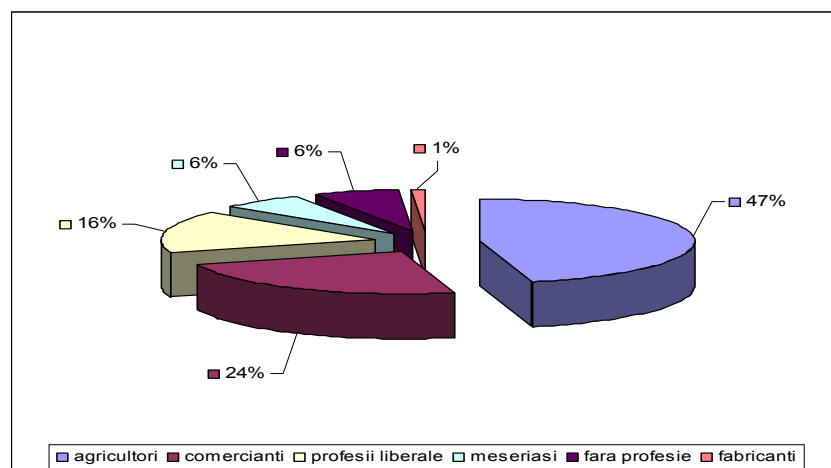
Profesiile persoanelor intrate în țară în anul 1865

Profesia	Numărul	Țările de proveniență			
		Transilvania	Serbia și Bulgaria	Bucovina	Basarabia
Agricultori	55 096	2 921	2 192	573	410
Comercianți	29 027	5 664	200	923	1 240
Liberă	19 297	2 525	853	574	345
Meseriași	7 636	762	880	876	118
Fără profesie	7 435	634	051	31	119
Fabricanți	221	17	6	5	3
Total	118 712	7 623	7 232	1 622	2 235

Principala ocupație a persoanelor care au intrat în România în cursul anului 1865 era agricultura, 46% dintre ele activând în acest domeniu. Agricultorii erau urmați de comercianți, 24%, și de reprezentanții profesiilor liberale, în proporție de 16%. Meseriașii și cei fără profesie reprezentau fiecare câte 6%, iar fabricanții, sub un procent (vezi Graficul nr. 2):

Graficul nr. 2

Structura profesională a populației intrate în România în anul 1865



Raportat la numărul persoanelor care intrau în țară pe la o anumită frontieră, situația se prezintă astfel:

– cei mai mulți agricultori, 48% au venit din Transilvania, iar cei mai puțini din Basarabia, 18%;

– cei mai mulți comercianți proveneau din Basarabia, 55%, iar cei mai puțini din Transilvania, 23%;

– cele mai multe persoane care exercitau profesii liberale, au venit din Bucovina, 21%, cei mai puțini, din Serbia și Bulgaria, 7%;

– meseriașii cei mai mulți au venit din Serbia și Bulgaria, 10%, iar cei mai puțini, din Transilvania, 4%;

– cei fără profesie proveneau cu precădere din Serbia și Bulgaria, cu 11% și cei mai puțini din Bucovina, 3%;

– fabricanții au venit din Serbia și Bulgaria – 5% și cei mai puțini, din Transilvania, sub 1%.

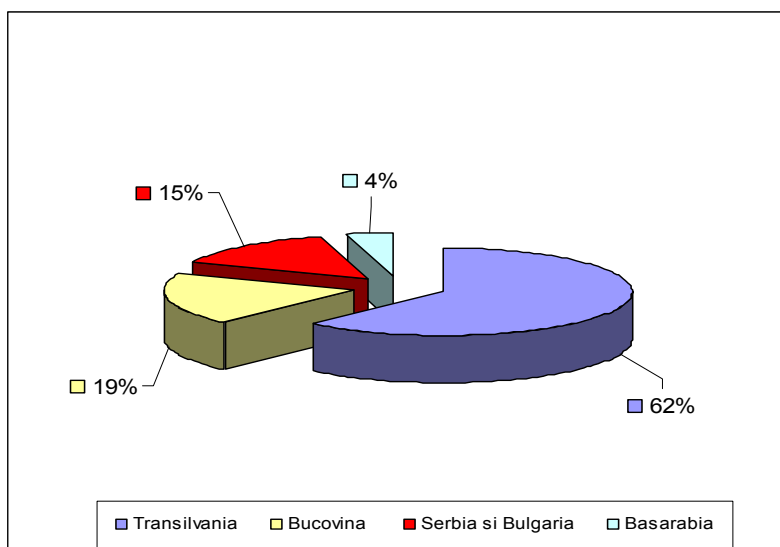
Sintetizând acest aspect, putem afirma că prin Transilvania au intrat în România cei mai mulți agricultori și persoane fără profesie, prin Serbia și Bulgaria cei mai mulți meseriași și fabricanți, prin Bucovina cele mai multe persoane care exercitau profesii liberale, iar prin Basarabia cei mai mulți comercianți. În plus, cel mai important lucru de remarcat, majoritatea celor care au tranzitat frontiera țării erau români, supuși imperiilor vecine, Hasburgic, Țarist și Otoman.

2.2. PERSOANELE IEȘITE DIN ȚARĂ

Ca și în cazul persoanelor intrate în România în anul 1865, peste jumătate dintre cei care au plecat au trecut frontiera cu Transilvania, 62%, iar cele mai puține, circa 4%, au plecat în Basarabia. Pe la granița sudică, formată cu Serbia și Bulgaria, au ieșit 19%, în Bucovina au intrat din țara noastră 15%. Așadar, 77% din totalul celor care au ieșit din România au trecut granița Transilvaniei și a Bucovinei (conform *Graficului nr. 3*).

Graficul nr. 3

Structura persoanelor ieșite din România în anul 1865, după frontieră



Din totalul persoanelor ieșite din România prin Transilvania, 73% erau cetățeni de naționalitate română, urmați de unguri, cu un procent de aproape 18%. Proporția copleșitoare a ungarilor provenea din Transilvania, 95%. Populația israelită era a treia, numeric, majoritatea provenind din Bucovina și Basarabia, 64%.

În mod similar situației privind persoanele intrate în țară, peste 56% din totalul italienilor, al francezilor și al englezilor au intrat în România prin Serbia și Bulgaria.

Tabelul nr. 4

Persoanele ieșite din țară în anul 1865

Naționalitate	Număr	Frontiera			
		Transilvania	Serbia și Bulgaria	Bucovina	Basarabia
Română	51 817	43 566	3 346	4 481	424
Ungară	11 283	10 716	97	470	–
Israelită	9 522	693	1 186	4 905	2 738
Germană	6 916	2 469	1 352	3 007	88
Sârbă	4 936	281	4 622	28	5
Bulgară	3 719	9	3 710	–	–
Greacă	1 680	78	1 535	24	43
Săsească	1 414	1 400	–	6	8
Turcă	1 033	49	936	48	–
Rusă	955	7	385	435	128
Armeană	622	93	73	446	10
Franceză	382	126	203	38	15
Lipoveană	322	–	12	306	4
Italiană	311	93	177	34	7
Polonă	182	5	26	151	–
Engleză	93	23	65	2	3
Alta	692	378	266	18	30
Total	95 879	59 986	17 991	14 399	3 503

„Protecțiunea” celor care au ieșit din România în 1865 era cu precădere austriacă, peste 74%, urmată la mare distanță de cea turcă, 12%, și română – 10% (vezi Tabelul nr. 5). Faptul că din 51 817 persoane de naționalitate română doar 9 503 aveau protecțiunea statului român arată că ponderea celor ieșiți provenea dintre românii transilvăneni și bucovineni de protecțiune austriacă. Tot protecțiune austriacă aveau și populațiile maghiară și germană. Protecțiunea turcă era specifică populațiilor originare din pașalâcurile Imperiului Otoman, Dobrogea, Bulgaria, Serbia, inclusiv aromâni.

Tabelul nr. 5

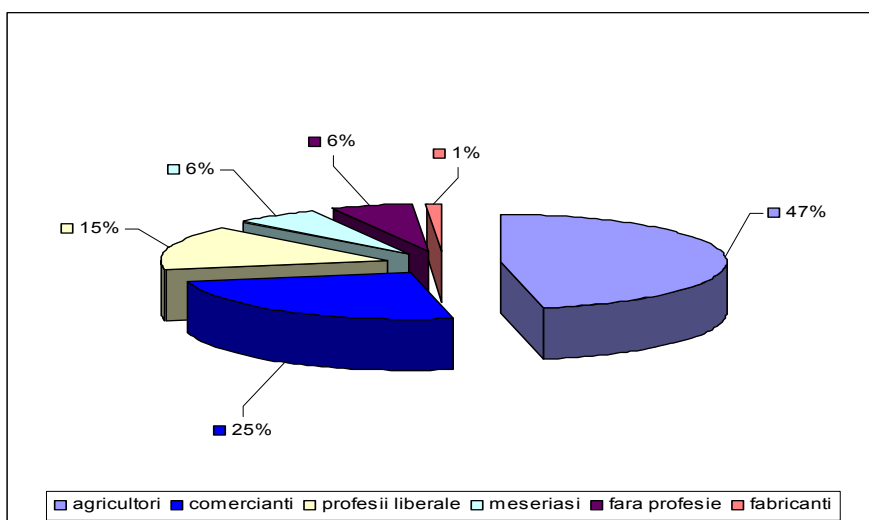
Protecțiunea persoanelor ieșite din țară

Protecțiune	Număr
Austriacă	71 287
Turcă	11 298
Română	9 503
Greacă	946
Rusă	915
Sârbă	652
Prusacă	384
Franceză	331
Italiană	185
Olandeză	155
Engleză	135
Altele	88
Total	95 879

Structura profesională a persoanelor ieșite din țară era aproape identică cu cea a persoanelor care au intrat în România anulului 1865, respectiv: 47% agricultori, 24% comercianți, 16% profesii liberale, 7% meseriași, 6%, fără profesie și sub 1% fabricanți (a se vedea *Graficul nr. 4*).

Graficul nr. 4

Structura profesională a populației ieșite din România în anul 1855



Raportat la numărul persoanelor care au ieșit din țară printr-o anumită frontieră, situația se prezintă astfel:

- cei mai mulți agricultori, 55%, au plecat spre Transilvania, iar cei mai puțini în Basarabia, 4%;
- cei mai mulți comercianți au trecut în Basarabia, 70%, iar cei mai puțini spre Transilvania, 19%;
- cele mai multe persoane care exercitau profesii liberale au părăsit România pe la granița cu Bucovina, 22%, iar cele mai puține pe la cea cu Serbia și Bulgaria, 12%;
- cei mai mulți meseriași au plecat în Serbia și Bulgaria, 11%, iar cei mai puțini în Transilvania, 4 %;
- cei fără profesie au trecut frontiera cu Serbia și Bulgaria, circa 9%, iar cei mai puțini cu Bucovina, 4 %;
- fabricanții au ieșit din țară pe la granițele cu Serbia și Bulgaria, respectiv Bucovina (4%), iar cei mai puțini pe la cea cu Transilvania, sub 1%.

Sintetizând acest aspect, putem susține că înspre Transilvania au plecat din România cei mai mulți agricultori, înspre Basarabia cei mai mulți comercianți, înspre Bucovina cele mai multe persoane ce exercitau profesii liberale, înspre Serbia și Bulgaria cei mai mulți meseriași, fabricanți și persoane fără profesie.

Tabelul nr. 6

Profesiile persoanelor ieșite din țară

Profesia	Număr	Țările unde au plecat			
		Transilvania	Serbia și Bulgaria	Bucovina	Basarabia
Agricultori	45 129	33 424	7 101	4 472	132
Comercianți	23 367	11 171	5 103	4 633	2 460
Liberă	15 284	9 507	2 187	3 179	411
Meseriași	6 428	2 617	1 979	1 529	303
Fără profesie	5 371	3 148	1 554	533	136
Fabricanți	300	119	67	53	61
Total	95 879	59 986	17 991	14 399	3 503

În concluzie, în anul 1865 traficul la frontierele țării a numărat 118 712 persoane care au intrat în țară și 95 879 care au ieșit, de unde rezultă un excedent de 22 833 persoane, spor migrator.

Majoritatea celor care au ales să rămână sunt români (45%), urmați de unguri. Din cei 13 986 de maghiari care au intrat în România, 2 703 au rămas în țară, respectiv 38%. Singura populație care a avut un spor migrator negativ a fost cea israelită: respectiv, au intrat 8 730 și au ieșit 9 522, cu un spor negativ de 792. Având în vedere faptul că populația israelită a crescut semnificativ în a doua jumătate a secolului XIX, iar explicația pentru sporul negativ din anul 1865 derivă din principala ei ocupație, comerțul.

Granița tranzitată cu precădere de evrei a fost cu Basarabia; aspect constatat cifric: sporul negativ se regăsește doar la granița cu Basarabia. Din totalul de 2 235 de persoane care au intrat în țară pe la această frontieră, 1 078 erau evrei (48%), iar dintre cei 3 503 care au ieșit, 2 738 (78%) erau tot evrei. De asemenea, atât cei ieșiți, cât și cei intrați erau comercianți: 55%, respectiv, 70%, de unde se confirmă faptul că majoritatea evreilor erau de profesie comercianți și tranzitau granița cu Basarabia.

3. STRUCTURA DUPĂ CETĂȚENIE A POPULAȚIEI ROMÂNIEI LA 1899

La sfârșitul secolului al XIX-lea, străinii stabiliți în România se împărțeau în două categorii. Din prima categorie făceau parte cei cu cetățenie, denumiți „*supuși străini*”, în număr de 188 834, adică 3,2% din populația țării, repartizați conform tabelului următor.

Tabelul nr. 7

Componența cetățenilor străini stabiliți în România

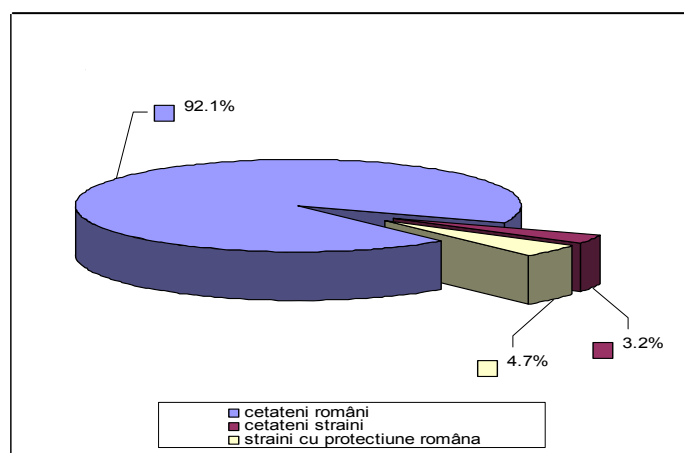
Cetățeni străini	Numar
Austro-ungari	108 285
Turci	23 756
Greci	20 103
Italieni	8 863
Bulgari	8 064
Germani	7 733
Ruși	4 593
Sârbi	4 100
Francezi	1 619
Elvețieni	725
Englezi	444
Belgieni	159
Alții	390
Total	188 834

În a doua categorie intrau străinii care își pierduseră cetățenia sau renunțaseră la ea și care, prin forța împrejurărilor, beneficiau de protecțiunea statului român. Ei erau denumiți „*străini de protecțiune română*”. Numeric, această categorie reprezenta 278 560 de persoane, din care 256 488 erau evrei (adică 92%), în timp ce restul, de 22 072 (8%), aparținea diferitelor naționalități. Proportional, *străinii de protecțiune română* reprezentau, la nivelul anului 1899, 4,7% din populația totală a țării.

Succint, populația României era formată din 92,1% români, 3,2% supuși străini și 4,7% străini de protecțiune română, totalul elementului străin fiind de 7,9%.

Graficul nr. 5

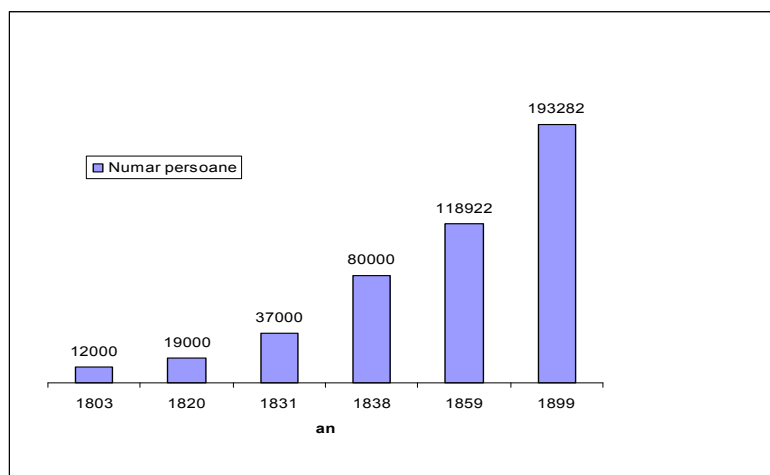
Structura populației României în 1899, după cetățenie / protecțiune



Elementul străin se găsea cu precădere la orașe, 46% la nivelul întregii țări, cu diferențe semnificative de la o regiune istorică la alta. În Moldova, din totalul populației urbane, 83%, erau străini, în special evrei cu protecțiune română (70%). Comunitatea evreiască moldavă a avut o dinamică foarte mare, crescând într-un secol de aproape 15 ori, de la 12 000 persoane, în anul 1803, la 193 282, în 1899.

Graficul nr. 6

Evoluția numerică a populației evreiești din Moldova



În mod surprinzător, provincia cu cea mai redusă comunitate urbană de străini era Dobrogea, cu un procent de 25%, urmată de Oltenia, cu 26%, și de Muntenia mare cu 35% (vezi *Tabelul nr. 8*).

Tabelul nr. 8

Structura populației urbane, după cetățenie, pe regiuni istorice și la nivelul întregii țări

Diviziuni teritoriale	Procentul străinilor la orașe		
	Supuși străini	Străini supuși români	Totalul străinilor
Moldova	11	72	83
Muntenia Mare	20	15	35
Oltenia	20	6	26
Dobrogea	23	2	25
România	18	28	46

În secolul al XIX-lea, urbanismul nu presupunea nici pe departe ceea ce semnifică astăzi. Dacă, în prezent, condițiile necesare pentru ca o localitate să fie considerată urbană sunt numeroase, de la existența utilităților (electricitate, canal, gaze, apă curentă), până la infrastructura rutieră, școlară și sanitară, în urmă cu un secol urbanismul se rezuma la prezența activităților comerciale. Comunele urbane

și orașele s-au dezvoltat în jurul târgurilor. Orașe precum Târgu Neamț, Târgu Frumos, Târgu Jiu, Târgu Lăpuș, Târgu Ocna, Târgu Mureș, Târgu Secuiesc păstrează în denumirea lor statutul inițial de centre comerciale.

Era, deci, firesc ca în mediul urban să se concentreze comunitățile de străini, având în vedere că a face comerț presupune un anumit grad de știință de carte și, mai ales, cunoașterea limbilor străine, ceea ce nu era caracteristic populației românești. În ciuda eforturilor privind diminuarea analfabetismului, depuse în a doua jumătate a secolului al XIX-lea, nivelul de educație din România, la sfârșitul aceluiași secol, era foarte mic. Potrivit recensământului din 1899, procentul știutorilor de carte în rândul persoanelor trecute de 7 ani era mult mai mare în rândul populației străine – 54%, față de cea românească – 20%.

Un negustor, pentru a-și diversifica oferta de produse, era nevoit să interacționeze cu alți comercianți de naționalități diferite și, ca atare, trebuia să cunoască limbi străine.

Faptul că cetățenii străini nu aveau voie să dețină în proprietate pământ, potrivit legilor acelor vremuri, i-a determinat să se stabilească în localitățile unde activitatea economică era comerțul. Aceștia, venind din alte state europene și fiind cunoscători de limbi străine, au demarat activități negustorești. Putem constata, fără să exagerăm, că o contribuție majoră la dezvoltarea orașelor românești în secolul al XIX-lea au avut-o comunitățile străine, în special cea evreiască.

Proporția străinilor stabiliți în România, la finalul secolului al XIX-lea, era, procentual, a doua din Europa, după Elveția, cu 11,56%, următoarea clasată după țara noastră fiind Danemarca, la mare distanță, cu 3,27% (vezi *Tabelul nr. 9*).

Tabelul nr. 9

Numărul și procentul străinilor în țările europene la sfârșitul secolului al XIX-lea

Țara	Numărul străinilor	Populația totală %
Elveția	383 419	11,56
România	467 394	7,90
Danemarca	80 018	3,27
Belgia	206 061	3,10
Norvegia	64 689	2,90
Franța	1 051 907	2,73
Austria	517 903	2,02
Germania	779 536	1,38
Bulgaria	49 834	1,33
Ungaria	245 544	1,28
Olanda	52 989	1,04
Serbia	24 280	0,97
Anglia	385 835	0,93
Portugalia	41 728	0,75
Suedia	15 274	0,30
Spania	55 383	0,30
Italia	61 606	0,19

Cifrele de mai sus sunt o dovadă a caracterului tolerant al poporului român. În pofida legilor discriminatorii care vizau populația evreiască, trăsătură discriminatorie prezentă, de altfel, în toată Europa secolului XIX, aceasta reușea să se stabilească în România fără teama de a fi persecutată, așa cum se întâmpla, de exemplu, în Rusia (în mod semnificativ, termenul de pogrom vine din limba rusă și înseamnă vandalism popular îndreptat împotriva evreilor și urmat de uciderea lor în masă).

4. MIGRAȚIA ÎN PERIOADA 1926–1938

La 20 aprilie 1925 se emite legea pentru reglementarea migranților, prin care emigrarea și imigrarea erau declarate libere, cu anumite restricții. Dacă, la emigrare, îngrădirile erau determinate, în principal, de starea materială a emigranților, la imigrare se stabilea un control mult mai riguros, interzicându-se intrarea pe teritoriul României a persoanelor aflate în incapacitatea de a munci, a celor fără profesie, precum și a celor considerați periculoși – aceștia din urmă nefiind admiși nici măcar în tranzit.

În anul 1940, a fost realizată prima analiză substanțială a migrației din România. Aceasta a consemnat separat cetățenii de alte naționalități și cetățenii de naționalitate română care au trecut frontierele țării în perioada 1926–1938, perioadă în care istoria modernă a înregistrat prima criză economică globală, cu debutul în anul 1929 și durată până în 1933. Ambele categorii de populație au fost clasificate astfel: persoane care au plecat din țară, adică emigranți, și persoane care au intrat în țară, adică imigranți.

Migrația cetățenilor străini a vizat numărul, sexul și profesia lor.

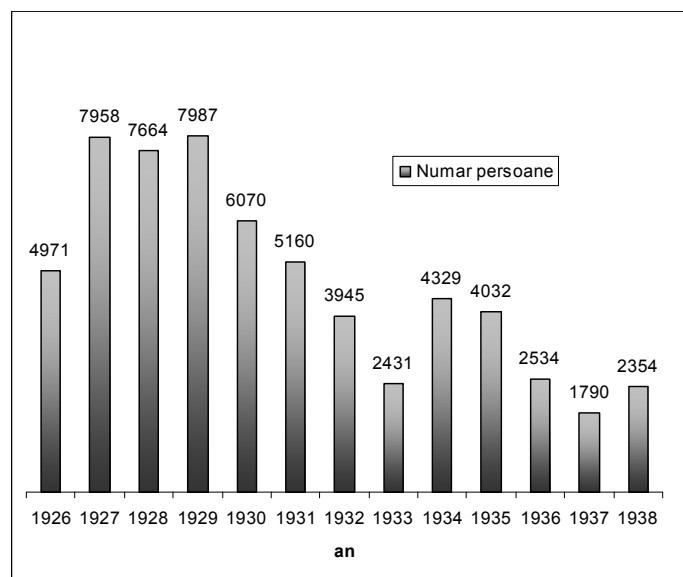
4.1. IMIGRANȚI CETĂȚENI STRĂINI

În perioada 1926–1936 au intrat în România un număr de 61 225 de cetățeni străini, dar cea mai mare parte dintre ei au părăsit țara în anii crizei economice, conform *Graficului nr. 7*.

Din totalul imigranților străini, peste 35% erau muncitori agricoli, 18% erau muncitori industriali calificați, 17% cei care aveau profesii domestice, iar celelalte profesii au înregistrat sub 10%. Dintre muncitorii agricoli peste 99% erau bărbați; peste 94% dintre muncitorii industriali calificați erau, de asemenea, bărbați. Exceptând profesiile domestice, reprezentate exclusiv de femei, bărbații dominau toate celelalte profesii (*Tabelul nr. 10*).

Graficul nr. 7

Străini intrați în România în perioada 1926–1938



Tabelul nr. 10

Profesia străinilor intrați în țară în anii 1926–1938

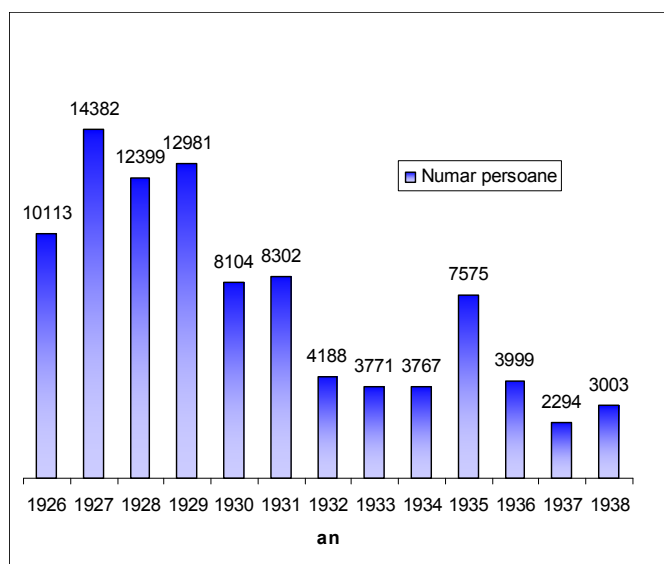
Profesia străinilor plecați din țară	Număr	Genul	
		M	F
Muncitori agricoli	21 427	22 154	17
Muncitori ind. calificați	10 798	10 190	608
Profesii domestice	6 295		6 295
Profesii libere	5 676	4 953	723
Funcționari	5 630	4 853	777
Fără profesie	5 078	2 428	2 650
Muncitori ind. necalificați	3 432	3 260	172
Personal tehnic superior	804	804	–
Personal adm. superior	790	785	5
Personal adm. inferior	551	529	22
Total	61 225	49 956	11 269

4.2. EMIGRANȚII CETĂȚENI STRĂINI

În perioada 1926–1936 au părăsit România un număr de 94 878 de cetățeni străini, cele mai mari valori înregistrându-se în 1927 și 1929, anii de debut al crizei economice din perioada interbelică (vezi *Graficul nr. 8*).

Graficul nr. 8

Străini plecați din România în perioada 1926–1938



Din totalul emigranților străini 21% erau muncitori agricoli, 19% erau muncitori industriali calificați, 17% fără profesie, 15% aveau profesii domestice, 12% profesii liberale, 10% erau funcționari, muncitorii industriali necalificați reprezentau 5%, iar celelalte profesii se situau sub 1%. Dintre muncitorii agricoli peste 99% erau bărbați, peste 95% dintre muncitorii industriali calificați erau, de asemenea, bărbați. Femeile erau majoritare doar în rândul persoanelor fără profesie (60%) și în rândul profesiilor domestice (100%). În celelalte profesii bărbații predomină covârșitor (de exemplu, personalul tehnic superior, peste 99%).

Tabelul nr. 11

Profesia străinilor plecați din țară în anii 1926–1938

Profesia străinilor plecați din țară	Număr	Genul	
		M	F
Muncitori agricoli	19 479	19 403	76
Muncitori ind. calificați	18 084	17 203	881
Fără profesie	16 163	6 539	9 624
Profesii domestice	14 040	–	14 040
Profesii liberale	11 159	10 046	1 113
Funcționari	9 294	8 024	1 270
Muncitori ind. necalificați	5 007	4 522	485
Personal adm. inferior	646	611	35
Personal tehnic superior	553	550	3
Personal adm. superior	453	451	2
Total	94 878	67 349	27 529

Diferența dintre cei intrați în țară și cei plecați (peste 34 000 de suflete) își are explicația în repatrierea turcilor dobrogeni. Potrivit lui Sabin Manuilă, care citează surse administrative, au emigrat din județele Caliacra și Durostor un număr de 42 800 de turci, ei fiind înlocuiți cu macedoromâni repatriați din Balcani.

Același ilustru conducător al statisticii, Sabin Manuilă, bazându-se pe surse administrative, vehiculează numărul celor care au părăsit România în primul deceniu de după Unire, la 200 000 de persoane, cu precădere din Transilvania. În această categorie se regăsesc cetățeni de etnie maghiară, foști funcționari ori cadre militare ale răposatului Imperiu Austro-Ungar. Chiar dacă noul stat român, prin Constituția din 1923, a oferit drepturi egale tuturor cetățenilor săi indiferent de etnie, o parte din elita maghiară nu și-a mai găsit locul în societatea românească.

Important de specificat în acest punct este faptul că Legea agrară din 1921 a îmbunătățit semnificativ situația țărănimii, inclusiv a minorităților etnice, împrăștierea realizându-se fără discriminare. Ca atare, chiar și pentru majoritatea populațiilor privilegiate până la 1918, respectiv pentru cea maghiară și germană, Unirea a fost un beneficiu. Nu mai spunem de celelalte minorități, „tolerate” de fosta administrație austro-ungară (sârbă, slovacă, poloneză, etc.), care s-au văzut apreciate la fel ca majoritatea românească.

În Transilvania, 63% din cei împrăștiți aveau naționalitate română, iar restul de 37% altă naționalitate. Au primit pământ inclusiv așa-ziii „dușmani de ieri”, cum erau numiți foștii soldați din armata maghiară, cei care au luptat împotriva României în Primul Război Mondial (Const. D. Cutcutache, *Un mare conflict internațional: optanții unguri ai Transilvaniei și reforma agrară din România*, Cotroceni, București, Tipografia Revistei Geniului, 1931, p. 32).

5. MIGRAȚIA CETĂȚENILOR ROMÂNI

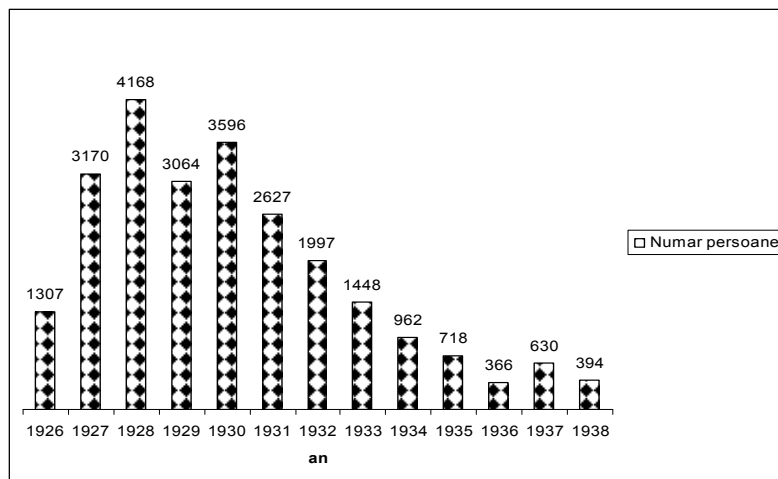
Migrația cetățenilor români a vizat numărul, țara de origine, în cazul imigranților, și țara de destinație, în cazul emigranților, vârsta, genul și profesia străinilor care au intrat sau care au ieșit din România.

5.1. IMIGRANȚI CETĂȚENI ROMÂNI

În perioada 1926–1936 s-au întors în România un număr de 24 447 de cetățeni români, cele mai mari valori înregistrându-se în 1928 și 1930, ani ce coincid cu debutul și cu vârful crizei economice din perioada interbelică – a se vedea *Graficul nr. 9*:

Graficul nr. 9

Imigranți cetățeni români între 1926–1938



Din totalul cetățenilor români întorși în țară, aproape 90% au venit de pe continentul american, îndeosebi din S.U.A (43%), apoi din Brazilia (24%), Argentina și Canada, cu peste 8% fiecare, situație ilustrată în *Tabelul nr. 12*.

Tabelul nr. 12

Proveniența străinilor intrați în țară în anii 1926–1938

Țara de origine	Număr
S.U.A.	10 639
Brazilia	5 797
Argentina	2 001
Canada	1 900
Uruguay	532
Palestina	453
Egipt	194
Venezuela	116
Peru	83
Columbia	78
Cuba	43
Țări europene	1 381
Alte țări	1 230
Total	24 447

Majoritatea imigranților erau tineri: 20% sub 15 ani, 72% cu vârste cuprinse între 15 de ani și 55 de ani, iar cei trecuți de 55 de ani reprezentau doar 8%. Peste 56% din totalul imigranților erau de sex masculin, diferențele cele mai mici fiind în rândul tinerilor, unde predominau femeile, cu 48%. O diferență apropiată de medie

se înregistrează în rândul persoanelor cu vârste cuprinse între 15 și 55 de ani: 58% bărbați și 42% femei. Cea mai semnificativă diferență se întâlnește în rândul persoanelor trecute de 55 de ani, unde bărbații reprezintă peste 67% (*Tabelul nr. 13*).

Tabelul nr. 13

Vârsta imigranților

Vârsta imigranților	Număr	Genul	
		M	F
Sub 15 ani	5 006	2 469	2 537
Între 15 și 55 de ani	17 564	11 404	6 160
Peste 55 de ani	1 877	1 286	591
Total	24 447	15 159	9 288

Din totalul imigranților cetățeni români, 25% erau fără profesie, 20% aveau profesii domestice, 19% erau muncitori agricoli, 14% muncitori industriali necalificați, 12%, muncitori industriali calificați, 8% aveau profesii liberale, sub 1% erau funcționari sau aveau alte profesii. Dintre cei fără profesie, 57% erau femei, profesiile domestice erau dominate în proporție absolută de femei (100%), în timp ce peste 92% dintre muncitorii agricoli, muncitorii industriali necalificați și calificați, precum și cei care desfășurau profesii liberale erau bărbați. În rândul funcționarilor și al celorlalte profesii, proporția dintre sexe este tot în favoarea bărbaților, adică de 85%, respectiv, de 62%.

Tabelul nr. 14

Profesia imigranților

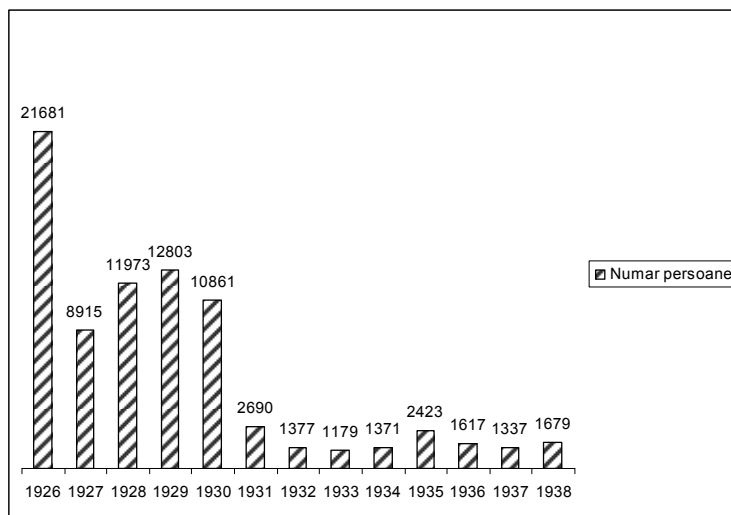
Profesia imigranților	Număr	Genul	
		M	F
Fără profesie	6 162	2 615	3 547
Profesii domestice	5 073	–	5 073
Muncitori agricoli	4 668	4 333	335
Muncitori ind. necalificați	3 477	3 407	70
Muncitori ind. calificați	2 858	2 746	112
Profesii liberale	1 978	1 872	106
Personal adm. inferior	191	180	11
Funcționari	183	156	27
Personal adm. superior	27	20	7
Personal tehnic superior	13	13	–
Total	24 447	15 159	9 288

5.2. EMIGRANȚI CETĂȚENI ROMÂNI

În perioada 1926–1936 au părăsit România un număr de 79 906 cetățeni români, vârful acestui fenomen înregistrându-se în anul 1928, fapt ilustrat în *Graficul nr. 10*:

Graficul nr. 10

Emigranți cetățeni români între 1926–1938



Din totalul cetățenilor români care au părăsit România, majoritatea au ales destinații de pe continentul american, îndeosebi Canada (29%), urmată de Brazilia (23%), S.U.A. (circa 14%), Argentina (12%) (a se vedea *Tabelul nr. 15*).

Tabelul nr. 15

Țara de destinație a emigranților români

Tara de destinație	Număr
Canada	23 164
Brazilia	18 497
S.U.A.	10 913
Argentina	9 605
Uruguay	5 369
Palestina	3 760
Peru	1 006
Venezuela	663
Columbia	630
Turcia	628
Cuba	380
Cile	301
Mexic	236
Paraguay	213
Egipt	178
Țări europene	1 126
Alte țări	3 237
Total	79 906

La fel ca în cazul imigranților, majoritatea emigranților erau tineri: 25% sub 15 ani, 72% cu vârste cuprinse între 15 de ani și 55 de ani, iar cei trecuți de 55 de ani reprezentau doar 3%.

Peste 55% din totalul emigranților erau de sex masculin, diferențele cele mai mici înregistrându-se în rândul tinerilor, unde balanța înclina ușor în favoarea fetelor, cu 50,2%. O diferență apropiată de medie se înregistrează în rândul persoanelor cu vârste cuprinse între 15 și 55 de ani: 58% bărbați și 42% femei.

Spre deosebire de vârsta imigranților, unde persoanele trecute de 55 de ani erau predominant de sex masculin (67%), emigranții de sex masculin erau devansați numeric de femei, care reprezentau 52% din totalul imigranților trecuți de 55 de ani (a se vedea *Tabelul nr. 16*):

Tabelul nr. 16

Vârsta emigranților

Vârsta emigranților	Număr	Genul	
		M	F
Sub 15 ani	19 860	9 883	9 977
Între 15 și 55 de ani	57 427	33 080	24 347
Peste 55 de ani	2 619	1 255	1 364
Total	79 906	44 218	35 688

Din totalul emigranților 31% erau fără profesie, 30% erau muncitori agricoli, 22% aveau profesii domestice, 14%, lucrau ca muncitori industriali calificați, 6% ca muncitori industriali necalificați, circa 2% aveau profesii liberale, iar mai puțin de 1% erau funcționari sau aveau alte profesii.

Tabelul nr. 17

Profesia emigranților

Profesia emigranților	Număr	Genul	
		M	F
Fără profesie	24 999	11 271	13 728
Muncitori agricoli	24 059	21 382	2 677
Profesii domestice	17 588	–	17 588
Profesii liberale	5 398	5 099	299
Muncitori ind. calificați	5 219	4 397	822
Muncitori ind. necalificați	1 926	1 447	479
Funcționari	486	415	71
Personal adm. inferior	191	176	15
Personal adm. inferior	27	20	7
Personal tehnic superior	13	11	2
Total	79 906	44 218	35 688

Dintre emigranții fără profesie, 55% erau femei, profesiile domestice erau dominate în proporție absolută de femei, în timp ce peste 88% dintre muncitorii agricoli, 84% dintre muncitorii industriali calificați, 75% dintre muncitorii industriali calificați și 95% dintre cei care desfășurau profesii liberale erau bărbați. Inclusiv în rândul funcționarilor și al celorlalte profesii, proporția bărbaților era copleșitoare, de 85%, respectiv de 95%.

În concluzie, în perioada 1926–1939 s-au repatriat un număr de 24 447 cetățeni români și au părăsit țara 79 906, de unde rezultă un deficit migrator de 55 459 de cetățeni români de diferite naționalități. Naționalitatea a fost analizată statistic numai pe anul 1938, motiv pentru care vom prezenta separat și migrația referitoare la acest an.

6. MIGRAȚIA ÎN ANUL 1938

În anul 1940 a fost realizată separat și analiza migrației din România în anul 1938, consemnându-se separat cetățenii de alte naționalități, alături de cetățenii de naționalitate română. Aceasta se referă la numărul, naționalitatea și țările de unde au venit, în cazul imigranților, și la țările de destinație, în cazul emigranților.

6.1. MIGRAȚIA CETĂȚENILOR STRĂINI

Migrația cetățenilor străini a vizat țara de origine, numărul și profesia străinilor care au intrat în România în anul 1938.

6.1.1. IMIGRANȚI STRĂINI

Numărul total al străinilor care au intrat în România a fost de 2 354 persoane, cetățenia acestora fiind cu precădere iugoslavă, bulgară și germană, aceste trei populații reprezentând peste 73% din totalul imigranților străini.

Cei mai mulți străini care au intrat în România erau fără profesie. Următoarea categorie era reprezentată de muncitorii industriali necalificați, dintre care peste 90% dintre ei erau iugoslavi. Muncitorii agricoli proveneau, într-un procent covârșitor, din Bulgaria, 95%. Profesiile liberale erau dominate de iugoslavi, 50% din total. Personalul tehnic era reprezentat de germani și unguri, în procent de aproape 70%, cumulat. Personalul administrativ superior provenea din Ungaria, aproape 60%. Muncitorii industriali calificați erau cu precădere germani, 90%. Personalul administrativ inferior era din Germania și Ungaria, în procente egale, de 31%. În rândul străinilor imigranți în România nu existau funcționari, iar o singură persoană avea profesie domestică.

Tabelul nr. 18

Naționalitatea și țara de origine a străinilor intrați în România în anul 1938

Țara de origine a străinilor intrați în România în anul 1938	Număr	Profesie							
		Fără profesie	Muncitori ind. necalificați	Muncitori ind. calificați	Muncitori agricoli	Profesii libere	Personal tehnic superior	Personal adm. superior	Personal adm. inferior
Iugoslavia	832	224	485	26	9	82	–	4	2
Bulgaria	458	78	2	3	359	14	–	1	1
Germania*	440	98	2	214	3	20	57	27	19
Ungaria	276	78	3	23	–	41	36	75	19
Cehoslovacia	106	29	–	45	2	6	9	8	7
Polonia	48	10	–	27	–	6	1	3	1
Italia	41	14	–	17	1	3	3	3	–
Olanda	36	18	–	5	–	1	10	–	2
Anglia	25	9	–	–	–	–	12	–	4
Grecia	22	6	1	5	1	5	1	–	3
Elveția	20	9	–	2	–	4	1	3	1
Albania	18	2	1	9	1	4	–	1	–
Franta	12	8	–	–	–	2	1	1	–
Alte țări	20	2	–	6	–	1	9	2	–
Total	2 354	585	494	382	376	189	140	128	59

* cuprinde și Austria.

6.1.2. EMIGRANȚI STRĂINI

În anul 1938, străinii care au părăsit România au fost în număr de 3 006 de persoane, cu precădere cetățeni iugoslavi, bulgari și germani, aceste trei naționalități reprezentând peste 63% din totalul emigranților străini.

Cei mai mulți străini care au plecat din țară erau fără profesie, peste 40%. Următoarea categorie erau muncitorii industriali necalificați, unde peste 95% dintre ei erau cetățeni iugoslavi. Muncitorii agricoli proveneau într-un procent covârșitor din Bulgaria, 95%. Profesiile liberale erau dominate de iugoslavi, 50%, din total. Personalul tehnic era reprezentat de cetățenii germani și unguri, aproape 70%, împreună. Personalul administrativ superior și cel inferior provenea din Germania, aproape 30%. În rândul străinilor plecați din România nu existau funcționari de profesie, două persoane aveau profesii domestice – un bulgar și un german.

În concluzie, în anul 1938 au intrat în România un număr de 2 354 de persoane de altă cetățenie decât cea română, și au plecat 3 006, de unde rezultă un deficit migrator, în rândul străinilor, de 652 persoane.

Tabelul nr. 19

Numărul, naționalitatea și țara de origine a străinilor plecați din țară în anul 1938

Țara de origine a străinilor plecați din România în anul 1938	Număr	Profesie							
		Fără profesie	Muncitori ind. necalificați	Muncitori agricoli	Muncitori ind. calificați	Profesii liberale	Personal adm. superior	Personal adm. inferior	Personal tehnic superior
Iugoslavia	900	193	582	7	44	56	5	12	1
Bulgaria	555	89	3	439	2	18	3	1	–
Germania*	457	251	2	4	110	22	20	18	29
Italia	248	196	12	3	17	10	6	2	2
Cehoslovacia	198	135	1	1	38	4	2	13	3
Grecia	175	130	8	–	10	24	2	1	–
Ungaria	152	99	1	1	16	10	16	3	6
Polonia	92	60	1	2	22	2	1	3	1
Franta	59	41	1	–	–	4	3	4	6
Anglia	41	27	–	–	2	2	1	4	5
Elveția	35	25	–	–	1	4	–	2	3
Turcia	18	11	–	–	3	2	2	–	–
America	16	12	1	–	–	–	3	–	–
Suedia	14	12	–	–	–	1	–	–	1
Albania	10	4	–	–	4	2	–	–	–
Alte țări	36	18	–	1	2	6	5	2	2
Total	3 006	1 303	612	458	271	167	69	65	59

* cuprinde și Austria.

6.2. MIGRAȚIA CETĂȚENILOR ROMÂNI

Migrația cetățenilor români a vizat naționalitatea cetățenilor români, numărul și țările de origine ale celor repatriați, precum și destinația celor care au părăsit România în anul 1938.

6.2.1. IMIGRANȚI ROMÂNI

În anul 1938 numărul imigranților a fost de 394, cea mai mare parte din aceștia, circa 37%, de naționalitate germană, iar românii reprezentând 23%, ungurii 16%, evreii 14%, iar ceilalți situându-se sub 10%. Originea imigranților a fost, cu precădere, S.U.A., aproape 43%, urmată de Argentina, cu un procent de peste 31%. Țările de unde au plecat au fost diferite de la o naționalitate la alta: peste 81% dintre germani proveneau din Argentina și S.U.A., circa 80% dintre români din S.U.A., aproape 70% dintre unguri din S.U.A. și Argentina, iar peste 50% dintre evreii din S.U.A. Celelalte naționalități proveneau, cu precădere, din Argentina.

Tabelul nr. 20

Naționalitatea și țara de origine a imigranților în anul 1938

Naționalitatea imigranților	Număr	Țara de origine							
		S.U.A	Argentina	Țări europene	Brazilia	Palestina	Uruguay	Canada	Alte țări
Germani	145	39	79	3	9	1	8	5	3
Români	91	73	2	14	–	–	2	–	–
Unguri	65	22	23	5	6	3	6	–	–
Evrei	56	31	6	–	3	14	–	–	2
Ruși	10	1	3	–	1	2	3	–	–
Ucraineni	8	1	2	–	2	–	–	3	–
Bulgari	6	–	5	1	–	–	–	–	–
Polonezi	6	–	1	5	–	–	–	–	–
Iugoslavi	4	1	–	–	–	–	–	3	–
Cehoslovaci	2	–	2	–	–	–	–	–	–
Elvețieni	1	–	–	–	–	1	–	–	–
Total	394	168	123	28	21	21	19	11	5

6.2.2. EMIGRANȚI ROMÂNI

În anul 1938 numărul cetățenilor români care a emigrat a fost de 1 679, iar cea mai mare parte din aceștia, circa 54%, erau de naționalitate evreiască, urmată de cea germană, cu un procent de 18%, românii reprezentând doar 4,5%. Norii negrii ai antisemitismului european au început să întunece și mai mult teritoriile românești în anul 1938, fenomen ce a determinat plecarea din România a multor evrei. Din păcate, numărul acestora nu a fost suficient, încât să se evite drama ce a urmat odată cu ascensiunea la putere a forțelor naționalist-extremiste.

Destinația emigranților a fost diferită, în funcție de naționalitatea acestora. Astfel, evreii au ales, în proporție de aproape 36%, Palestina, iar 46% dintre ei state de pe continentul american, cu precădere Argentina, S.U.A., Cuba, Columbia și Canada. Peste 90% dintre germani au emigrat în trei state americane, Argentina, Canada și S.U.A. Majoritatea emigranților de naționalitate rusă, 82%, au avut ca destinație Canada și Paraguay. Etnicii unguri au emigrat în proporție de 76% în Argentina și Canada. Ucrainenii au optat pentru Canada și S.U.A., în proporție de 95%. Românii au optat pentru S.U.A. – circa 51%, Canada – 23% și Argentina – 18%. Conaționalii iugoslavi, polonezi și cehoslovaci au ales, în special, Canada, iar cei bulgari alte state.

În concluzie, în anul 1938 s-au repatriat 394 de persoane și au părăsit România 1 679 persoane, de unde rezultă un deficit migrator de 1 285 persoane.

Tabelul nr. 21

Numărul, naționalitatea și țara de destinație a emigranților în anul 1938

Naționalitate	Număr	Țara de destinație							
		Argentina	Canada	Palestina	S.U.A.	Paraguay	Cuba	Columbia	Alte țări
Evrei	907	157	30	323	144	3	55	32	163
Germani	303	97	116	–	60	9	–	6	15
Ruși	146	7	62	–	7	59	–	–	11
Unguri	126	64	32	1	11	–	–	1	17
Ucraineni	83	–	54	–	1	25	–	2	7
Români	77	14	18	–	39	–	–	–	6
Iugoslavi	13	–	9	–	–	–	–	–	4
Polonezi	12	–	11	–	–	1	–	–	–
Cehoslovaci	8	4	1	–	2	–	–	–	1
Bulgari	4	–	1	–	–	–	–	–	3
Total	1 679	343	334	324	264	97	55	41	221

7. CÂTEVA CONCLUZII

Analiza fenomenului migraționist pe teritoriul României, în sine, abstracție făcând, așadar, de mutațiile survenite în numărul, structura și componența etnică a populației, ca urmare a unor schimbări de natură teritorială, scoate în evidență o permanentă variație a acestuia, atât ca intensitate, cât și ca sens. Astfel, în perioada de început pe care am prezentat-o (anul 1865) se poate vorbi despre un relativ echilibru între intrările și ieșirile în și din România, ușor favorabil ca pondere celor dintâi (circa 119 000 de persoane intrate, față de circa 96 000 ieșite).

Patru decenii mai târziu, în 1899, cercetarea datelor statistice relevă faptul că România devenise, procentual, a doua țintă de destinație a emigrației europene, numărul străinilor stabiliți în țara noastră evidențiind raportul de 7,90% din totalul populației (pe locul întâi fiind Elveția, cu 11,56%), ceea ce constituie expresia evidentă a spiritului de toleranță caracteristic poporului român.

Anii care au urmat Primului Război Mondial și realizării Marii Uniri de la 1918 au adus și primele reglementări consistente în problematica emigrației și imigrației, evidențele statistice aflate la îndemâna cercetătorilor de azi cuprinzând o multitudine de informații privind numărul, vârsta, sexul și profesia persoanelor, cu observația că, în noua situație, raportul imigrare/emigrare devine net favorabil celei din urmă (aproape 80 000 de plecări și 25 000 de venituri).

O foarte interesantă analiză privește exclusiv anul 1938, vizând naționalitatea și țara de origine/destinație a persoanelor implicate în procesul migrator, date care permit o serie de concluzii cu un caracter ce exced analiza pur statistică (de exemplu, exodul precumpănitor al etnicilor germani din România către țări de pe

continentul american, al evreilor către Palestina, a românilor către S.U.A., Canada, Argentina etc.).

După al Doilea Război Mondial, migrația internațională, în ceea ce privește populația României, după un vârf determinat de mutațiile politice dramatice din primii ani, se reduce aproape total în perioada comunistă, pentru a crește din nou, exponențial, odată cu evenimentele din decembrie 1989 și, mai ales, după accesarea României în Uniunea Europeană la 1 ianuarie 2007 (numai în acel an au părăsit țara peste 500 000 de persoane).

Valurile atinse acum conduc la schimbarea ordinului de mărime a emigrației de la mii și zeci de mii la milioane de persoane, cu observația că numărului trebuie să-i fie asociată obligatoriu și o conotație calitativă. Pentru că, de această dată, imigrației propriu-zise, să-i spunem clasice, care presupune schimbarea de domiciliu și, în ultimă instanță și a cetățeniei, i se adaugă și o formă nouă, emigrația temporară pentru muncă, o formulă care nu conduce la ruperea legăturilor cu țara, cu locul de naștere și de domiciliu, cu pierderea cetățeniei române etc.

Despre evoluția fenomenului migraționist după 1989 și până în 2017 se cuvine însă, desigur, o altă analiză pertinentă și aplicată, apelând atât la informațiile produse de Institutul Național de Statistică, cât și la cele existente în baza de date a Eurostat și a statisticilor naționale ale altor țări.

BIBLIOGRAFIE

1. *Analele statistice* 1861–1864, 1862, 1863, 1865–1869, 1866, 1867.
2. CUTCUTACHE, CONST. D. (1931). *Un mare conflict internațional: Opțiunile unguri ai Transilvaniei și reforma agrară din România*, Cotroceni-București, Tipografia Revistei Geniului, p. 32.
3. MANUILĂ, SABIN (1944). *Analiza rezultatelor Recensământului General al Populației României din 1899*, Institutul Central de Statistică, București,
4. *Recensământul General al Populației României, vol. II, Neam, Limba maternă, Religie*, Institutul Central de Statistică, București, 1938.
5. *Recensământul General al Populației României din 1899, Rezultate definitive*, Serviciul Statisticii Generale, 1905.
6. *Recensământul Populației și al Locuințelor 2002, vol. IV, Populație, Structură etnică și confesională*, Institutul Național de Statistică, 2003.
7. *Recensământul Populației și al Locuințelor, vol. II, Populație stabilă (rezidentă), Structură etnică și confesională*, 2013, Institutul Național de Statistică, 2013.
8. TREBICI, VLADIMIR acad. (coord.) (1987). *Populația României după naționalitate și religie*, Academia Română, Institutul Național de Cercetări Economice – Centrul de Cercetări Demografice.