

## EVOLUȚIA CRIMINALITĂȚII ÎN ȚINUTUL SOMEȘ ÎN PRAJMA IZBUCNIRII CELUI DE-AL DOILEA RĂZBOI MONDIAL<sup>1</sup>

GEORGE CRISTIAN SPÎNU\*

### ABSTRACT

#### THE EVOLUTION OF CRIMINALITY ON THE VERGE OF WORLD WAR II – SOMEȘ COUNTY

This article refers to the characteristics and the evolution of criminality in Someș County, Romania, in 1938. The document supporting the analyses in this article is “Activitatea organelor poliției judiciare de sub Autoritatea Inspectoratului de Poliție al Ținutului Someș pe anul 1938” (*The activity of judicial police bodies subordinated to the Someș County Police Inspectorate Authority in 1938*). It contains the crimes recorded by the police authorities that year, along with their attempts at classifying them. With respect to the cases presented, they represent “snapshots” of the criminal events recorded by the police.

**Key words:** criminality, crime, manslaughter, assassin, thievery, theft, offender

### INTRODUCERE

Particularitățile și evoluția criminalității pe teritoriul României, cu un an înaintea izbucnirii celui de-al Doilea Război Mondial constituie, fără doar și poate, un reper important atât pentru cercetătorii în domeniu, cât și pentru cei care au simpla curiozitate de a afla mai multe despre acest fenomen.

Documentele vremii, atât cât au putut ele surprinde, sunt mărturii demne de luat în seamă, care vorbesc despre preocuparea poliției, în deplinătatea demersurilor sale, de a lupta cu fenomenul criminal sub toate aspectele acestuia.

---

\* Address correspondence to George Cristian Spînu: Strada Govora nr. 2, bl. 74, ap. 42, sector 4 București, România, e-mail: scgsoc@yahoo.com.

<sup>1</sup> Ținutul Someș (sau Ținutul Crișurilor) este unul din cele zece ținuturi înființate în anul 1938, după ce regele Carol al II-lea a inițiat în România o reformă instituțională, modificând Constituția României, legea administrării teritoriale și introducând monopartidismul. Orașul Cluj este numit reședință de ținut. Ținutul includea șapte județe (Bihar, Cluj, Maramureș, Satu Mare, Sălaj, Someș și Turda) cu 56 de plase, 16 orașe și 1 575 de sate. Suprafața ținutului era de 33 385 kilometri pătrați, iar populația de 2 143 453 locuitori, din care, la 1 iulie 1937, 372 609 trăiau în orașe. Sursa: *Wikipedia, enciclopedia liberă*.

Dincolo de caracterul documentar al datelor ce urmează a fi prezentate, merită menționat și „caracterul literar” al documentelor analizate, unde ni se prezintă, sub forma unui limbaj specific, comentarii pe marginea statisticilor întocmite.

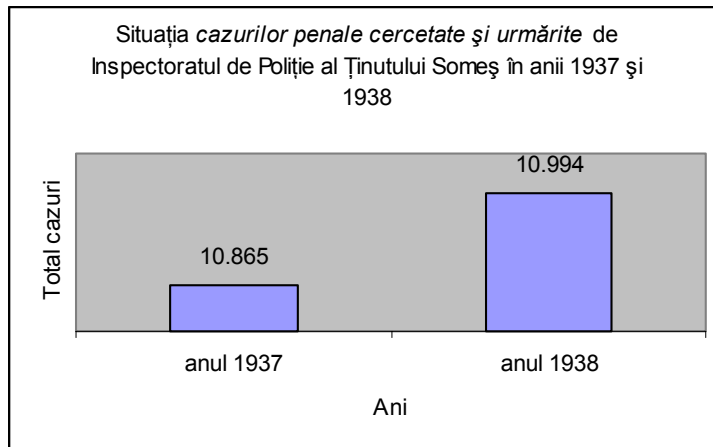
Putem vorbi de o anumită *taxonomie* a infracțiunilor, ce dezvăluie intențiile clare ale autorităților timpului de a le încadra și de a le detalia corespunzător. Forma prezentării are, fără îndoială, un farmec anume. Nu vrem să împietăm, în vreun fel, asupra demersului nostru științific, prin menționarea unor astfel de considerente ci, dimpotrivă, dorim să subliniem originalitatea expunerii, așa cum ni s-a înfățișat ea.

Multe din situațiile descrise de autorii materialului vor avea, poate, darul de a-l surprinde pe cititor (sau, dimpotrivă, poate că nu!) prin actualitatea lor.

### I. PRINCIPALII INDICATORI AI EVOLUȚIEI CRIMINALITĂȚII ÎN ANII 1937–1938

Trecând astfel la prezentarea analizei propriu-zise, documentele vremii<sup>2</sup> vorbesc de un total de 10 994 de cazuri penale *urmărite* și *cercetate* la nivelul anului 1938 de către organele poliției judiciare de sub Autoritatea Inspectoratului de Poliție al Ținutului Someș.

Graficul nr. 1



Sursa: Activitatea organelor poliției judiciare de sub autoritatea Inspectoratului de Poliție al Ținutului Someș pe anul 1938, Arhivele Naționale ale României, Fond Documentar 264/1939, p. 8.

<sup>2</sup> Este vorba de Activitatea organelor poliției judiciare de sub autoritatea Inspectoratului de Poliție al Ținutului Someș pe anul 1938, Arhivele Naționale ale României, Fond Documentar 264/1939, p. 8.

Raportat la anul 1937, când s-a înregistrat o cifră de 10 865 de astfel de cazuri, înregistrăm o diferență de 129 de unități, despre care autoritățile vremii spuneau că „nu reprezintă o scădere a criminalității”<sup>3</sup> dar „nici o creștere mai mare a ei, deși cauzele au sporit considerabil”<sup>4</sup>. Analizând cifrele prezentate mai sus, autoritățile vremii apreciază că avem de-a face cu o „constatare îmbucurătoare”<sup>5</sup>. Iată ce reiese, în acest sens, din analiza respectivă: „E un rezultat la care au contribuit în măsură covârșitoare și organele poliției, prin activitatea lor preventivă, de urmărire și descoperire, cu toate neajunsurile și greutatea, atât de ordin moral cât și material, ce au avut de întâmpinat”<sup>6</sup>. Constatăm, așadar, o primă caracterizare, cât se poate de succintă, a rezultatelor obținute de poliție în funcție de anumite condiționări, obiective sau nu, de care această instituție s-a văzut nevoită să țină cont.

În continuare, autorii materialului menționează: „În orice ramură de activitate publică se constată în cursul timpului un progres, însă nicăieri efectele lui nu se produc atât de nemijlocit ca în poliție. Ea este organismul care evoluează mai mult, potrivit spiritului vremii și noii așezări de lucruri, ținându-se în continuu progres, pentru a putea corespunde scopurilor și misiunii sale sociale. În general de la război încoace (n. ns., G.C.S. – este vorba de Primul Război Mondial) sarcinile poliției sunt în continuă creștere”<sup>7</sup>.

Evoluția sistemului polițienesc este considerată, așadar, prin efectele sale, una specială. Raportarea la scopurile și misiunea sa socială constituie, practic, în accepțiunea autorilor, motorul de evoluție al poliției. Demnă de reținut este și mențiunea referitoare la creșterea sarcinilor poliției de la ultimul război mondial, creștere care vizează o perioadă destul de lungă, de douăzeci de ani.

Iată cum se prezintă, mai departe, documentul: „Valul de criminalitate postbelică, acest fenomen psicho-social strâns legat de perioadele de tranziție ale unui popor în urma unor mari prefaceri sociale și economice, au pus poliția în fața unui dușman, împotriva căruia, pentru a putea susține lupta, s-a văzut constrânsă a-și mobiliza toate forțele și a-și reface întreg arsenalul”<sup>8</sup>. Așadar, cei douăzeci de ani scurși de la încheierea primei conflagrații mondiale sunt caracterizați de un val de criminalitate postbelică, val considerat a fi, nici mai mult nici mai puțin decât un fenomen psihosocial strâns legat de perioadele de tranziție ale unui popor. Caracterizarea făcută de autorii documentului respectiv ne înfățișează o maturitate demnă de apreciat chiar și de către politologi, anume complexitatea și consecințele pe care le presupune traversarea unor perioade de tranziție. Dar, ne putem întreba, pe bună dreptate, cum a acționat poliția în atari condiții? Regăsim răspunsul în text:

---

<sup>3</sup> *Ibidem.*

<sup>4</sup> *Ibid.*

<sup>5</sup> *Ibid.*

<sup>6</sup> *Ibid.*

<sup>7</sup> *Ibid.*

<sup>8</sup> *Ibid.*

„...de vreme ce, în țări cu organismul social bine încheat, ea [poliția] are, în această luptă, tot concursul publicului, la noi este lăsată să ducă lupta singură – secundată doar de indiferența și, nu arareori, chiar de reaua-voință a acestuia. Este deci de la sine înțeles că sarcina organelor poliției judiciare n-a fost deloc ușoară. Și dacă totuși ele au putut face față misiunii de apărătoare a Societății și de garantă a siguranței individuale, este a se atribui meritului de a fi știut să țină pas cu toate curentele de idei ce și-au făcut loc în viața socială și juridică, însușindu-și-le din vreme pe cele indispensabile chemării și menirii lor. Chiar și dacă ici-colo au mai avut de suferit și unele înfrângeri, privind rezultatul activității lor, prin aspectul cifrelor statistice, victoria rămâne alături de ele”<sup>9</sup>.

Așa cum menționam și în deschiderea articolului de față, ajung oare să ne mai surprindă astfel de lucruri? Nu recunoaștem, în cele prezentate acum șaptezeci de ani, situații care ne sunt familiare și în ziua de astăzi? Cum a evoluat oare societatea noastră, de vreme ce o regăsim cuprinsă de aceeași (dacă nu mai gravă!) indolență și nepăsare, în raporturile cu autoritatea polițienească, sau la fel de răuvoitoare în exercitarea aceluiași raporturi?

Mărturie ne stau buletinele de știri TV și paginile ziarelor invadate de atrocități, desprinse parcă din producțiile *horror*.

Dar să revenim. Evoluția sistemului polițienesc, odată cu dinamica ideilor din viața socială și juridică, așa cum subliniază autorii documentului, a fost considerată, pe de o parte, o necesitate a timpului, dar și, pe de altă parte, un merit al său, definit printr-o bună capacitate de adaptare la mediul înconjurător. Rezultatul este considerat drept o victorie și nu avem niciun motiv acum, în anul de grație 2010, să ne îndoim de acest lucru.

Iată cum definesc autorii documentului starea infrațională din zona respectivă: „În ceea ce privește caracterul activității criminale, ea s-a adaptat întru toate condițiilor de evoluție ale societății. Câtă vreme înainte de război predominau așa-zisele delictive intelectuale, adică acelea săvârșite prin dol și fraudă, fără a brusca în măsură prea mare sentimentul social, **de la război încoace se constată o întoarcere spre violență, spre brutalitate** (subl. ns., G.C.S.). Viața anormală din tranșee, cu sentimentele ei pervertite, cu setea de trai în desfrâu și în disprețul muncii cinstite, a creat, fatal, o categorie de răufăcători de o ferocitate mai înainte nepomenită. Această categorie de răufăcători, în concepția sa, nu urmărește decât o singură țintă, de a-și dezlănțui pasiunile. Analizând crimele și delictivele, le găsești totdeauna la baza lor”<sup>10</sup>.

Observăm cum activitățile criminale sunt considerate a fi evoluat odată cu societatea. Autorii constată o întoarcere spre violență și brutalitate, în perioada ce a urmat Primului Război Mondial. În consecință, ei disting, în chip de-a dreptul *fatal*,

<sup>9</sup> Activitatea organelor poliției judiciare de sub autoritatea Inspectoratului de Poliție al Ținutului Someș pe anul 1938, Arhivele Naționale ale României, Fond Documentar 264/1939, p. 8–9.

<sup>10</sup> Activitatea organelor poliției judiciare de sub autoritatea Inspectoratului de Poliție al Ținutului Someș pe anul 1938, Arhivele Naționale ale României, Fond Documentar 264/1939, p. 9.

aparitia unei noi categorii de infractori, caracterizați de *o ferocitate* nemaîntâlnită până atunci.

Pentru a accentua, se pare, caracterul psihosocial al fenomenului infracțional, autorii documentului vorbesc de pasiuni dezlănțuite, care au darul de a transforma *bestiile* în *criminali*. Având la îndemână cazuri concrete și statistici bine întocmite, avem toate motivele să credem că știau bine ce spun și să le înțelegem îngrijorarea.

Dar, pe bună dreptate, ne putem întreba la ce a dus această stare de fapt? Răspunsul îl găsim parcurgând documentul: „În fața acestei agravări a criminalității postbelice, a început să se agite, atât în opinia publicului, cât și în cercurile juridice, ideea modificării Codului penal, privitor la calificarea și sancționarea unora dintre infracțiunile care deveniseră o adevărată plagă, un adevărat flagel social. Rezultatul acestei inițiative a fost întocmirea și promulgarea Codului Penal Regele Carol al II-lea, cu noile infracțiuni, dar, mai ales, cu înăsprirea calificării și sancționării crimelor și delictelor contra statului, administrației publice și a justiției, liniștii și intereselor publice, precum și a delictelor contra pudoarei și bunelor moravuri, contra familiei și altele. Modificările aduse ulterior Codului au înăsprit și mai mult calificarea și represiunea unora dintre infracțiuni. Deși noul Cod Penal a intrat în vigoare abia numai de 2 ani, a devenit deja **cel mai bun aliat al poliției contra criminalității**”<sup>11</sup>.

Așa cum era de așteptat, dinamica și, deopotrivă, manifestarea noilor forme ale criminalității au impus, ca necesitate primordială, modificarea Codului Penal. A rezultat ceea ce autorii numesc *Codul Penal Regele Carol al II-lea*, care stipula atât infracțiuni noi, cât și înăsprirea pedepselor, în cazul unor infracțiuni deja existente, între care sunt menționate *crimele și delictele contra statului*, dar și cele *îndreptate contra bunelor moravuri și familiei*. Prin reunirea celor mai recente inițiative într-un nou Cod Penal, autoritățile timpului dovedeau, dacă mai era nevoie, că știau să se adapteze la condițiile impuse de fenomenul infracțional. În consecință, noul Cod apărut este denumit *cel mai bun aliat al poliției contra criminalității*. Avem, din nou, toate motivele să credem că știau foarte bine ce spuneau.

Cât privește activitatea desfășurată de poliția judiciară în cursul anului 1938, autorii susțin că „se poate afirma că nu s-a înregistrat, față de evenimentele anului precedent, niciun fenomen mai neobișnuit sau de o gravitate mai însemnată. Întreaga ei activitate a fost călăuzită de principiile și scopurile ce le are la bază, adică: menținerea ordinii, ocrotirea persoanelor și apărarea bunurilor. A și reușit în această misiune a sa, cruțând astfel societatea de orice zguduirii mai mari. Pentru toate acestea a avut parte, ce-i drept, și de recunoaștința societății, dar a avut totodată de a-i înfrunța și odiul”<sup>12</sup>.

<sup>11</sup> Activitatea organelor poliției judiciare de sub autoritatea Inspectoratului de Poliție al Ținutului Someș pe anul 1938, Arhivele Naționale ale României, Fond Documentar 264/1939, p. 9–10.

<sup>12</sup> Activitatea organelor poliției judiciare de sub autoritatea Inspectoratului de Poliție al Ținutului Someș pe anul 1938, Arhivele Naționale ale României, Fond Documentar 264/1939, p.10.

Dincolo de faptul că, în plan judiciar, nu au avut loc fenomene neobișnuite, merită subliniat faptul că autorii menționează recunoașterea de care s-au bucurat angajații poliției judiciare din partea societății, concomitent cu înfruntarea acesteia. Reiese că poliția judiciară și-a făcut datoria împotriva tuturor vicisitudinilor menționate în text la scară socială și că, drept urmare, societatea i-a fost recunoscătoare.

Statistic, situația este prezentată după cum urmează:

*Tabelul nr. 1*

Circulația actelor penale

ACTE PENALE	ANUL 1937	ANUL 1938
intrate	37 299	40 455
rezolvate	36 646	38 725
în curs de rezolvare	653	1 730

Sursa: Activitatea organelor poliției judiciare de sub autoritatea Inspectoratului de Poliție al Ținutului Someș pe anul 1938, Arhivele Naționale ale României, Fond Documentar 264/1939, p. 10.

Din analiza datelor prezentate în tabelul de mai sus, se poate observa că, în anul 1938, în evidențele organelor Poliției Judiciare de sub Autoritatea Inspectoratului de Poliție al Ținutului Someș, *au intrat* cu 3 156 mai multe acte penale decât în anul 1937.

De asemenea, numărul actelor socotite *în restanță* este mai mare în anul 1938 decât în 1937, 1 730 față de 653. Iată cum comentau reprezentanții poliției judiciare acest lucru: „*Această diferență, de altfel destul de mare, este urmarea logică a faptului că, în vreme ce numărul lucrărilor a crescut vertiginos, efectivul personalului a rămas același*”<sup>13</sup>.

Totodată, documentele<sup>14</sup> arată că în anul 1938 s-au cercetat, în total, 10 994 cazuri penale, în timp ce, în anul precedent, numărul acestora a fost de 10 865; din numărul de 10 994 de cazuri penale cercetate în anul 1938, *s-au descoperit* 9 547 (adică 86,83% din totalul lor), rămânând *nedescoperite* 1 447 (adică 13,17 din total).

Cât privește *situația infractorilor*, ea s-a prezentat astfel:

<sup>13</sup> Activitatea organelor poliției judiciare de sub autoritatea Inspectoratului de Poliție al Ținutului Someș pe anul 1938, Arhivele Naționale ale României, Fond Documentar 264/1939, p. 10.

<sup>14</sup> *Ibidem*.

Tabelul nr. 2

Situație infractori

INFRACTORI	ANUL 1937	ANUL 1938
înregistrați	9 125	9 451
prinși	8 841	8 378

Sursa: Activitatea organelor poliției judiciare de sub autoritatea Inspectoratului de Poliție al Ținutului Someș pe anul 1938, Arhivele Naționale ale României, Fond Documentar 264/1939, p. 10.

Din simpla observare a tabelului de mai sus, putem constata o creștere cu 326 a numărului de infractori înregistrați în evidențele poliției judiciare a Inspectoratului de Poliție al Ținutului Someș în anul 1938, față de 1937, în timp ce în cursul anului 1937 au fost prinși cu 463 mai mulți infractori decât un an mai târziu.

## II. TIPOLOGIA INFRAȚIUNILOR

Cât privește activitatea criminală a anului 1938, după *categoriile de infracțiuni*, situația este prezentată astfel: „*Cea mai importantă categorie de infracțiuni, după efectul lor asupra societății și în același timp una din cele mai frecvente, este aceea contra persoanelor, cu speciile ei: omorul, pruncuciderea, lovirea, avortul, vătămarea integrității corporale etc.*”<sup>15</sup>.

În privința infracțiunii de *omor*, documentele vremii<sup>16</sup> vorbesc de un total de paisprezece cazuri, după cum urmează: cinci la Cluj, șase la Oradea și câte unul la Dej, Satu Mare și Zalău.

Merită menținută atenția cu câteva cazuri prezentate de autori<sup>17</sup>: „*În ziua de 5 iulie 1938, tâmplarul Stefan Szabo din Cluj, str. Fericirii nr. 26, a omorât prin lovituri de cuțit pe concubina sa, Rozalia Egyed. Criminalul a dispărut și, după informațiunile ce se dețin, se găsește arestat la Debrețin, urmând a fi extrădat.*

„*În noaptea de 14 august 1938, tâmplarul Vasile Katona din Cluj strada General Dragalina nr.110, a ucis prin lovituri de topor pe soacra sa, Rozalia Szabo, apoi, tăindu-i ambele picioare, a îngropat cadavrul în șopronul din lemne al casei. După 11 zile crima a fost descoperită și criminalul arestat.*

„*În noaptea de 21 octombrie 1938 a fost asasinată și jefuită, în locuința sa din Calea Regele Carol II nr. 78, văduva Rozalia Kilin. Criminalul a fost prins.*

„*În seara zilei de 29 noiembrie 1938 a fost omorâtă în locuința din strada Lucaci, nr. 23, soția plutonierului Iorgu Dragomirescu, funcționar la Casa Asig.*

<sup>15</sup> Activitatea organelor poliției judiciare de sub autoritatea Inspectoratului de Poliție al Ținutului Someș pe anul 1938, Arhivele Naționale ale României, Fond Documentar 264/1939, p. 11.

<sup>16</sup> *Ibidem.*

<sup>17</sup> *Ibidem.*

*Soc. Cluj. Criminalul s-a strangulat imediat după săvârșirea crimei, în grădina aceleiași case.*

*În seara zilei de 28 noiembrie 1938 a fost împușcat mortal, de către 3 indivizi, agentul Enache Gruia și rănit grav Rectorul Universității din Cluj.*

*În ziua de 1 noiembrie 1938 a fost asasinat prin împușcare avocatul Dr. Emil Boszormeny din Oradea. Asasinul Nicolae Andor a fost prins.*

*În seara zilei de 12 decembrie 1938, individul Ioan Jurcuț din Oradea și-a împușcat mortal soția, de care trăia despărțit.”*

Iată câteva constatări:

– autorii materialului au prezentat, în documentul lor, șapte (adică 50%) din cele paisprezece omoruri comise în decursul anului 1938 în aria lor de responsabilitate (Ținutul Someș);

– în cinci din cele șapte cazuri prezentate, victimele au fost femei (71,4% din total);

– în trei din cele șapte cazuri, omorul a fost comis prin împușcare, în unul prin lovituri de cuțit, în altul prin lovituri de topor, iar în alte două cazuri modalitatea asasinării nu se specifică;

– autorii crimelor sunt de sex masculin;

– în trei cazuri autorii au fost arestați, într-un alt caz există informații că autorul ar fi fost arestat într-un stat vecin României, urmând a fi extrădat, într-un alt caz se afirmă despre autor că s-a sinucis, iar în alte două cazuri nu se specifică nimic în legătură cu soarta făptuitorilor.

Cât privește pruncuciderile, autorii menționează șase cazuri comise de-a lungul anului 1938, număr considerat „la nivelul celor din anii precedenți”<sup>18</sup>.

Ca observație demnă de reținut, autorii consideră crima ca manifestându-se „îndeosebi în clasele de jos ale societății”<sup>19</sup>. Este prezentat un singur caz, al tinerei Iulia Rezműves, din Sighet „care, dând naștere unui copil nelegitim de sex masculin, l-a ucis prin lovituri de hârleț, aruncându-l în closet”.

În privința avorturilor, sunt menționate treisprezece cazuri<sup>20</sup>; iată cum era caracterizată această infracțiune: „Nu încap nicio îndoială că e un număr disparent față de cel al celor săvârșite de fapt, dar rămase nedescoperite. **Avortul a fost și rămâne un viciu modern și secret al societății** (subl. ns., G.C.S.). Doar operațiunea lui nereușită ori vreo scrisoare anonimă, dacă mai indică ici-colo poliției câte un caz. Este practicat pe o scară întinsă, atât la oraș, cât și la țară. Deopotrivă în clasele de sus, cât și de jos. Deosebirea e doar că până jos iese la iveală mai ușor, sus se descoperă mai greu, existând mijloace de a-l tănuir.”

În analiza comentariului autorilor trebuie ținut cont, în mod necesar, de faptul că posibilitățile contraceptive ale vremii erau extrem de limitate.

<sup>18</sup> *Ibid.*

<sup>19</sup> *Ibid.*

<sup>20</sup> Activitatea organelor poliției judiciare de sub autoritatea Inspectoratului de Poliție al Ținutului Someș pe anul 1938, Arhivele Naționale ale României, Fond Documentar 264/1939, p. 12.



Cât privește infracțiunea *de lovire și vătămare a integrității corporale*, găsim un total de 770 de cazuri, *în partea lor covârșitoare* considerate drept *urmări ale alcoolismului*; despre făptași se spune că *s-au recrutat din clasele de jos ale societății*<sup>21</sup>.

Iată și situația *altor* infracțiuni:

Tabelul nr. 3

Alte infracțiuni

INFRAȚIUNI	TOTAL CAZURI	OBSERVAȚIILE AUTORILOR
Amenințare și șantaj	191	<i>toate fără vreo însemnătate mai mare</i>
Violare de domiciliu	83	
Calomnie și defăimare	240	<i>fără ca vreunul să iasă din comun</i>
Injurii	141	<i>toate bagatele</i>

Sursa: Activitatea organelor poliției judiciare de sub autoritatea Inspectoratului de Poliție al Ținutului Someș pe anul 1938, Arhivele Naționale ale României, Fond Documentar 264/1939, p. 12–13.

Cât privește infracțiunile *de crime și delictе contra patrimoniului*, regăsim următoarele: „*De o însemnătate tot atât de mare ca și categoria anterioară, însă de o frecvență mult mai mare, este categoria infracțiunilor contra patrimoniului, cu speciile ei: furtul, abuzul de încredere, înșelăciunea etc.*

*De vreme ce cauzele crimelor și delictelor contra persoanelor sunt, de obicei, de ordin psihic, precum: mania, gelozia, pornirile atavice și germenii degenerării, la baza crimelor și delictelor contra patrimoniului se află aproape exclusiv cauze de ordin social economic – mizeria. Din aceste motive apoi categoria primă se menține ani de-a rândul la același nivel numeric, pe când categoria a 2-a oscilează sub influența factorilor economici”.*

Dar iată cum se prezintă situația *infracțiunilor* incluse în această categorie:

**a.** furtul. Întâlnim un total de 3 053 de cazuri<sup>22</sup>: 1 449 la Cluj, 690 la Oradea, 120 la Bistrița, 81 la Dej, 471 la Satu Mare, 162 la Sighet și 80 la Zalău.

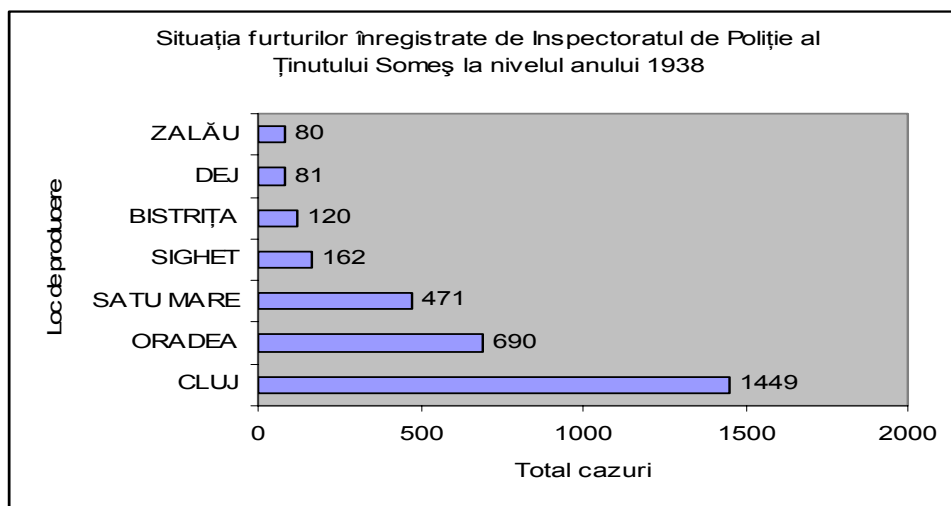
Despre furt, autorii menționează că „*este cel mai răspândit delict din câte cunoaște Codul Penal. Varietatea de furt practică cu predilecție de către infractori este furtul prin introducere în locuințe și prin efracție sau spargere. Pătrunderea prin chei false în locuințele lăsate chiar și pentru un timp scurt fără pază, pentru care nu se cere nicio dexteritate mai deosebită și nu se riscă niciun pericol mai mare, exercită o atracție deosebită nu numai pentru infractorii încercați, ci chiar și pentru novici. Azi se cultivă această varietate a furtului chiar*

<sup>21</sup> *Ibidem.*

<sup>22</sup> Conform cu Activitatea organelor poliției judiciare de sub autoritatea Inspectoratului de Poliție al Ținutului Someș pe anul 1938, Arhivele Naționale ale României, Fond Documentar 264/1939, p. 12–13.

și de către femei, care mai înainte vreme îl repudiau. Măsurile preventive ale poliției, fie cât de vigilente, nu pot contrabalansa nepăsarea și neglijența publicului. Se practică și prin bande constituite”.

Graficul nr. 2



Sursa: Activitatea organelor poliției judiciare de sub autoritatea Inspectoratului de Poliție al Ținutului Someș pe anul 1938, Arhivele Naționale ale României, Fond Documentar 264/1939, p. 12–13.

În continuare, autorii fac referire la o subcategorie a acestei infracțiuni, denumită *furtul prin spargere de o concepție mai mare*, ilustrând-o cu câteva exemple: „În noaptea de 25 februarie 1938, spărgătorul internațional Samuil Palinski, de fel din Chișinău – Basarabia, pătrunzând în magazinul de pielărie frații Miess din Cluj strada Regina Maria nr. 23, a spart casa de bani, furând suma de lei 260 000. Spărgătorul a fost prins. În ziua de 8 august 1938, individul Iuliu Csegezi, evadat din penitenciarul Aiud, a spart, împreună cu Teodor Croișan, Casa de bani din localul Casei Asig. Soc. din Cluj, furând suma de 70 000 lei. Ambii spărgători au fost prinși. În ziua de 5 decembrie 1938, au fost prinși de organele poliției Cluj, cunoscuții spărgători Victor Klein și Oskar Sūsman, [ai altor] 10 furturi prin spargere, săvârșite pe teritoriul orașului Cluj, în valoare de 500 000 lei”<sup>23</sup>.

Se cuvin a fi făcute câteva constatări:

- toate cele trei cazuri menționate s-au întâmplat în orașul Cluj-Napoca;
- în toate cazurile autorii furtului au fost de sex masculin;
- toți făptuitorii au fost reținuți de organele de poliție.

<sup>23</sup> Activitatea organelor poliției judiciare de sub autoritatea Inspectoratului de Poliție al Ținutului Someș pe anul 1938, Arhivele Naționale ale României, Fond Documentar 264/1939, p. 13.

În continuare, autorii documentului menționează și alte varietăți ale furtului, cum ar fi: *furturile de buzunare și poșete, furturile prin furișare, furturile de casă sau ocazionale și furturile de biciclete*<sup>24</sup>. Și aici merită menținută atenția cu considerațiile făcute de aceștia în privința acestor infracțiuni: „*Furturile de buzunare și de poșete au fost, ca de obicei, destul de numeroase, dar, în general, neînsemnate. Au avut loc mai mult în trenuri și aglomerații. Nu odată însă, pungașii și-au pândit victima în locuri mai puțin frecventate, pentru ca, smulgând poșeta de pe brațul trecătoarei, să se poată face nevăzuți prin fugă. Furturile prin furișare au avut loc cu deosebire prin anticamerele locuințelor, cabinetelor și birourilor diverse, prin holurile hotelurilor sau garderoabelor sălilor de întruniri. Obiectul lor au fost, de regulă, paltoane, pardesie, pălării sau alte obiecte, accesorii. Autorii furturilor ocazionale de case s-au recrutat îndeosebi din rândurile servitorilor, angajaților care și-au furat stăpânul, iar alteori din rândul copiilor care și-au furat părinții. La baza acestor furturi nu stau într-atât motivele constrângerii, cât mai mult frivolitatea, pofta după distracții și setea de lux*”<sup>25</sup>. Cât privește furturile de biciclete, situația a fost următoarea: „*Furtul de biciclete, care în ultimul timp devenise atât de răspândit la Cluj și alte orașe mai mari, a scăzut mult în anul 1938*”<sup>26</sup>. Motivul: „*Această scădere s-a produs în urma măsurilor severe de control, aplicate de poliție*”<sup>27</sup>.

a. situația altor infracțiuni contra patrimoniului se prezintă astfel:

Tabelul nr. 4

Alte infracțiuni

INFRAȚIUNI	TOTAL CAZURI	OBSERVAȚILE AUTORILOR
Abuz de încredere	805	<i>niciunul n-a fost de o însemnătate mare</i>
Înșelăciune	362	<i>fără însemnătate, bagatele chiar, săvârșite în lumea oamenilor de afaceri</i>

Sursa: Activitatea organelor poliției judiciare de sub autoritatea Inspectoratului de Poliție al Ținutului Someș pe anul 1938, Arhivele Naționale ale României, Fond Documentar 264/1939, p. 14.

De menționat că în orașul Cluj s-au produs 447 din cele 805 acte de abuz de încredere (adică 55,5% din totalul lor) și 154 din cele 362 acte de înșelăciune (42,5% din total)<sup>28</sup>.

O altă categorie de *infracțiuni* este cea a *delictelor contra liniștii publice*, unde situația s-a prezentat astfel:

<sup>24</sup> *Ibidem.*

<sup>25</sup> Activitatea organelor poliției judiciare de sub autoritatea Inspectoratului de Poliție al Ținutului Someș pe anul 1938, Arhivele Naționale ale României, Fond Documentar 264/1939, p. 13–14.

<sup>26</sup> Activitatea organelor poliției judiciare de sub autoritatea Inspectoratului de Poliție al Ținutului Someș pe anul 1938, Arhivele Naționale ale României, Fond Documentar 264/1939, p. 14.

<sup>27</sup> *Ibidem.*

<sup>28</sup> *Ibidem.*

Tabelul nr. 5

## Delicte contra liniștii publice

INFRAȚIUNI	TOTAL CAZURI	OBSERVAȚILE AUTORILOR
Răspândiri de publicațiuni interzise	7	<i>fără însemnătate</i>
Vagabondajul	275	<i>mediul prielnic al acestui delict (...) este cel al orașelor cu circulație mare. Cu toate măsurile poliției și intervenția societăților de patronaj, vagabondajul nu poate fi stărpit. Vagabondajul alimentează criminalitatea.</i>
Cerșetoria	242	<i>Cerșetoria este al doilea delict cu terenul prielnic în mediul orașelor</i>

Sursa: Activitatea organelor poliției judiciare de sub autoritatea Inspectoratului de Poliție al Ținutului Someș pe anul 1938, Arhivele Naționale ale României, Fond Documentar 264/1939, p. 14.

Subliniem că în orașul Cluj s-au înregistrat 129 acte de vagabondaj, dintr-un total de 275 (adică 46,9%) și 93 de acte de cerșetorie, dintr-un total de 242 (adică 38,4%)<sup>29</sup>.

Alte categorii de delictе sunt:

Tabelul nr. 6

## Alte categorii de delictе

DELICTE	TOTAL CAZURI
Contra statului	35
Contra intereselor publice	128
Contra pudoarei și bunelor moravuri	78
Contra familiei	172

Sursa: Activitatea organelor poliției judiciare de sub autoritatea Inspectoratului de Poliție al Ținutului Someș pe anul 1938, Arhivele Naționale ale României, Fond Documentar 264/1939, p. 15.

De menționat că, din cele 35 de delictе *contra statului*, 6 (adică 17,1%) au constituit *Ofensa Regalității*, 7 (adică 20%) – *Ofensa Simbolului Național* și cele mai multe, 22 (adică 62,8%) – *Ofensa Națiunii*<sup>30</sup>.

Cât privește delictеle contra administrației publice și judiciare, situația a fost următoarea:

<sup>29</sup> *Ibidem.*

<sup>30</sup> *Ibidem.*

Tabelul nr. 7

**Delicte contra administrației publice și judiciare**

<b>DELICTE</b>	<b>TOTAL CAZURI</b>
<i>Ultragiu</i>	226
<i>Trecerea frauduloasă a frontierei</i>	136
<i>Delapidare</i>	31
<i>Tănuire de bunuri</i>	28
<i>Denuțare calomnioasă</i>	25
<i>Abuz de putere</i>	22
<i>Daruri și luare de mită</i>	15
<i>Mărturie mincinoasă</i>	8
<i>Rupere de sigilii</i>	4
<i>Trafic de influență</i>	3
<i>Nedreaptă luare</i>	2
<i>Evadarea arestaților</i>	1
<b>TOTAL</b>	501

Sursa: Activitatea organelor poliției judiciare de sub autoritatea Inspectoratului de Poliție al Ținutului Someș pe anul 1938, Arhivele Naționale ale României, Fond Documentar 264/1939, p. 15.

Din analiza datelor prezentate în tabelul de mai sus, se poate observa cu ușurință că ponderea cea mai mare a delictelor contra *administrației publice și judiciare* o regăsim în cazul *ultraagiilor* (45,1% din total) iar cea mai scăzută – *evadarea arestaților* (0,19% din total). În categoria *crimelor și delictelor, care produc pericol public*, întâlnim 37 de cazuri de *incendii*, iar în cea a *delictelor contra sănătății publice* avem înregistrate două cazuri de *vânzare de medicamente primejdiioase*<sup>31</sup>.

În ceea ce privește delicturile contra intereselor publice, avem:

Tabelul nr. 8

**Delicte contra intereselor publice**

<b>DELICTE</b>	<b>TOTAL CAZURI</b>
<i>Întrebuințare de monedă falsă</i>	73
<i>Fals în acte publice și private</i>	45
<i>Falsificare de monedă</i>	6
<i>Fals prin subscrieri și uzurpare</i>	2
<b>TOTAL</b>	126

Sursa: Activitatea organelor poliției judiciare de sub autoritatea Inspectoratului de Poliție al Ținutului Someș pe anul 1938, Arhivele Naționale ale României, Fond Documentar 264/1939, p. 15.

<sup>31</sup> *Ibidem.*

Din tabelul de mai sus putem observa că ponderea cea mai mare în cazul *delictelor contra intereselor publice* a reprezentat-o *întrebuințarea de monedă falsă* (57,9% din total) iar cea mai scăzută *falsul prin subscrișuri și uzurpare* (1,5% din total). În privința *infracțiunilor contra pudoarei și bunelor moravuri* avem următoarea situație:

Tabelul nr. 9

## Infracțiuni contra pudoarei și bunelor moravuri

DELICTE	TOTAL CAZURI
Viol	22
Seduțione	22
Ultragiul la bunele moravuri	16
Atentat la pudoare	6
Proxenetism	4
<b>TOTAL</b>	<b>70</b>

Sursa: Activitatea organelor poliției judiciare de sub autoritatea Inspectoratului de Poliție al Ținutului Someș pe anul 1938, Arhivele Naționale ale României, Fond Documentar 264/1939, p. 15.

Putem observa că ponderea cea mai mare, în cazul acestor infracțiuni, o au cele de *viol și seduțione* (fiecare câte 31,4% din total), iar cea mai scăzută – *proxenetismul* (5,7% din total).

În cazul *delictelor contra familiei* avem:

Tabelul nr. 10

## Delicte contra familiei

DELICTE	TOTAL CAZURI
Abandon familial	138
Adulter	27
Răpire	4
Bigamie	3
<b>TOTAL</b>	<b>172</b>

Sursa: Activitatea organelor poliției judiciare de sub autoritatea Inspectoratului de Poliție al Ținutului Someș pe anul 1938, Arhivele Naționale ale României, Fond Documentar 264/1939, p. 15.

În cazul acestor *delicte* observăm proporția covârșitoare a *abandonului familial* (o pondere de 80,2% din total), în timp ce pe ultimul loc se situează *răpirea* (pondere de 2,3%) și *bigamia* (pondere de 1,7%).

În cea ce privește situația *crimelor și delictelor contra persoanelor*, avem următoarea situație:

*Tabelul nr. 11*  
Crime și delictе contra persoanelor

CRIME/DELICTE	TOTAL CAZURI
Vătămarea integrității corporale	436
Lovire	334
Calomnie și defăimare	240
Amenințare și șantaj	191
Injurie	141
Violare de domiciliu	83
Omor	14
Avort	13
Pruncucidere	6
Violare de secret	4
Omor prin imprudență	4
Abandonare de persoane	3
Sechestrare de persoane	2
Primejduirea vieții	2
<b>TOTAL</b>	<b>1473</b>

Sursa: Activitatea organelor poliției judiciare de sub autoritatea Inspectoratului de Poliție al Ținutului Someș pe anul 1938, Arhivele Naționale ale României, Fond Documentar 264/1939, p. 15.

În privința *crimelor și delictelor contra persoanelor*, cea mai mare pondere o înregistrează *vătămarea integrității corporale* (29,5% din total), iar cea mai scăzută, *sechestrarea de persoane și primejduirea vieții* (fiecare cu câte 0,1% din total).

Situația *crimelor și delictelor contra patrimoniului* a fost următoarea:

*Tabelul nr. 12*  
Crime și delictе contra patrimoniului

CRIME/DELICTE	TOTAL CAZURI
Furt	3 053
Abuz de încredere	805
Înșelăciune	362
Degradare de lucru	63
Însușire pe nedrept	29
Jocuri de noroc	23
Tulburarea posesiei	13
Tălhărie	8
Gestiune frauduloasă	4
<b>TOTAL</b>	<b>4 360</b>

Sursa: Activitatea organelor poliției judiciare de sub autoritatea Inspectoratului de Poliție al Ținutului Someș pe anul 1938, Arhivele Naționale ale României, Fond Documentar 264/1939, p. 15.

Din tabelul de mai sus rezultă că ponderea cea mai mare în categoria *crimelor și delictelor contra patrimoniului* o au *furturile* (70% din total), iar cea mai mică, *gestiunea frauduloasă* (0,09% din total).

În privința *contravențiunilor* lucrurile au stat astfel:

Tabelul nr. 13

Contravențiuni

CONTRAVENȚIUNI	TOTAL CAZURI
Contra autorităților publice	1 159
Contra liniștii	688
Contra ordinii	486
Contra persoanelor	472
Contra sănătății	400
Contra moralității publice	200
Contra bunurilor	159
Contra protecției animalelor	90
<b>TOTAL</b>	<b>3 654</b>

Sursa: Activitatea organelor poliției judiciare de sub autoritatea Inspectoratului de Poliție al Ținutului Someș pe anul 1938, Arhivele Naționale ale României, Fond Documentar 264/1939, p. 16–17.

Așadar, cele mai multe *contravențiuni*, înregistrate de organele de poliție în anul 1938, în ținutul Someș, au fost cele *contra autorității publice* (cu o pondere de 31,7% din total), iar au fost cele mai puține, cele *contra protecției animalelor* (2,4% din total).

Un alt capitol îl reprezintă cel referitor la *alte chestiuni de competența poliției judiciare*, unde avem<sup>32</sup>:

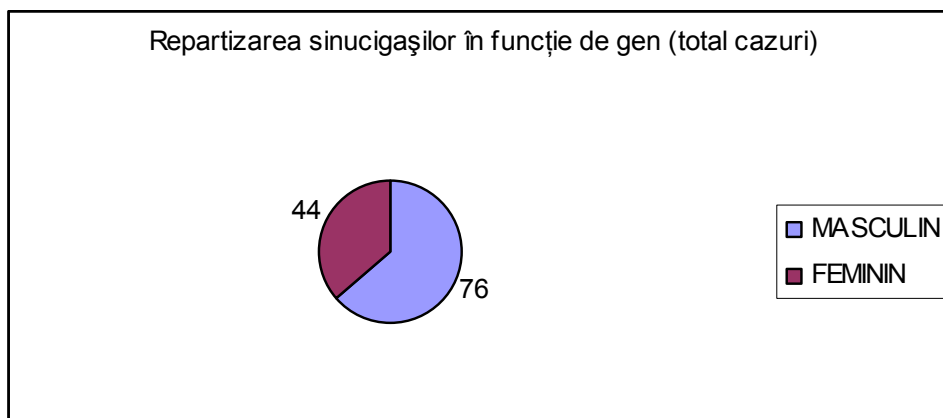
*a. cadavre aflate.* Au fost înregistrate 22 de cadavre, din care 17 de sex masculin (adică 77,2% din total) și cinci de sex feminin (22,7% din total). Din totalul de 22 de cadavre înregistrate au fost identificate 14 (63,6%). Șase dintre cadavrele înregistrate au aparținut unor persoane înecate. Iată cum comentau autoritățile de atunci situația acestor cadavre: „În toate cazurile, organele poliției judiciare au întreprins cercetări pentru a constata dacă nu cumva este la mijloc vreo crimă. În cele mai dese cazuri a fost vorba de sinucigași și, mai rar, de accidentați”;

<sup>32</sup> *Ibidem*, p. 16–17.



**b. sinucideri și încercări de sinucideri.** Sunt menționate, în total, 120 de *sinucideri* și 64 de cazuri de *încercări de sinucideri*. S-au sinucis 76 de persoane de sex masculin și 44 de sex feminin.

Graficul nr. 3



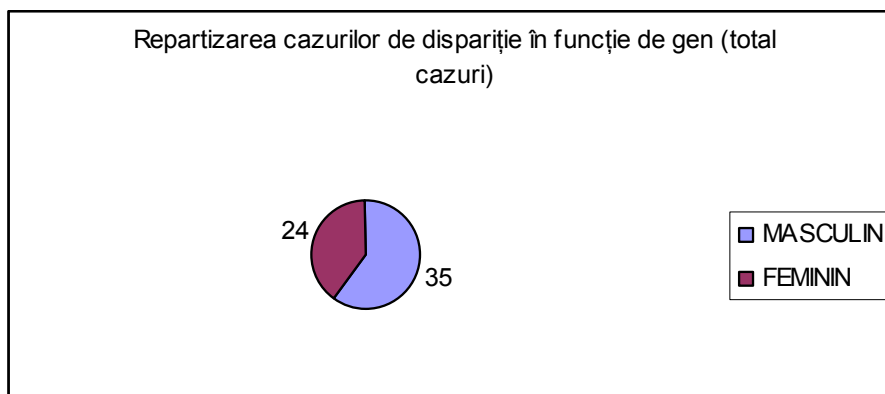
Sursa: Activitatea organelor poliției judiciare de sub autoritatea Inspectoratului de Poliție al Ținutului Someș pe anul 1938, Arhivele Naționale ale României, Fond Documentar 264/1939, p. 16-17.

*Sinuciderile* au avut loc prin: *strangulare* – 44, *otrăvire* – 31, *împușcare* – 13, *înecare* – 9, *prin altele* – 23. Au încercat să se sinucidă 27 de persoane de sex masculin și 37 de sex feminin. Tentativele de suicid au fost prin: *otrăvire* – 41, *strangulare* – 10, *împușcare* – 3, *înecare* – 2, *prin altele* – 8. Iată opiniile autorilor studiului în legătură cu aceste evenimente: „În toate cazurile de *sinucidere*, organele poliției judiciare s-au transportat la fața locului, unde, în baza constatării medicului și datelor culese, au procedat la verificarea cazului. Între motivele *sinuciderilor* regăsim: *dezamăgire*, *mizerie* sau *vreo boală incurabilă*”;

**c. dispăruți.** Sunt date ca anunțate 59 de *cazuri de dispariție*, din care 35 de sex masculin și 24 de sex feminin. Dintre aceștia 32 au fost minori. Rezultatul: „S-au aflat 45, rămânând neaflați 14”.

**d. accidente.** Au fost înregistrate 350 de accidente din care: 73 – mortale, 75 – grave și 196 – ușoare (restul de șase nu sunt menționate). Clasificarea acestor accidente s-a făcut după cum urmează: de muncă – 206, de circulație – 75, de incendii – 6, de animale – 15. Modul în care a acționat poliția: „Natural că poliția a cercetat fiecare caz, procedând și luând măsuri în consecință”.

Graficul nr. 4



Sursa: Activitatea organelor poliției judiciare de sub autoritatea Inspectoratului de Poliție al Ținutului Someș pe anul 1938, Arhivele Naționale ale României, Fond Documentar 264/1939, p. 17.

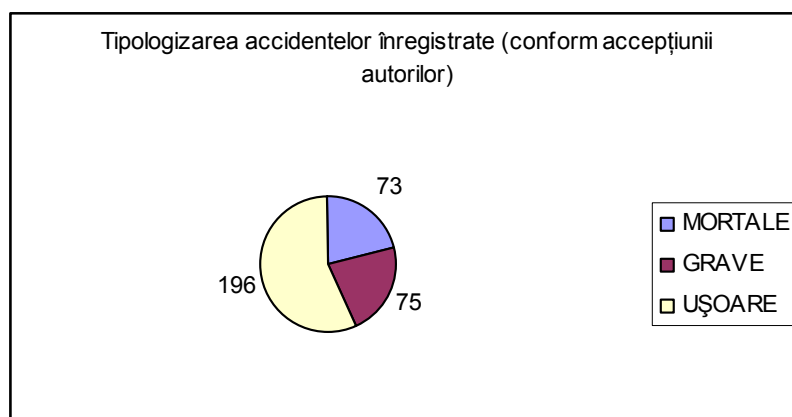
În concluzie la întreaga situație prezentată mai sus, autorii menționau<sup>33</sup>: „După cum am arătat și în altă parte a acestei expuneri, ea a avut de întâmpinat, în drumul ce a parcurs, o mulțime de inconveniențe, o mulțime de neajunsuri, atât de ordin moral, cât și material. Cum însă greutățile de ordin moral au fost o consecință a celor de ordin material, vom insista puțin numai asupra acestora [din urmă]. Deosebirea între investigațiile noastre polițienești și cele din țările apusene nu provin atât din lipsa noastră de civilizație față de acelea, ci mai mult din lipsa de mijloace corespunzătoare timpurilor în care trăim. Nu ne gândim numai decât la câte un post de telegrafie fără fir pentru fiecare oficiu de poliție, nici la un aparat de poliție fără fir portativ, ci ne gândim numai la cele mai indispensabile aparate moderne și mijloace rapide de transport”.

Iată ce trebuințe aveau organele de poliție<sup>34</sup>: „Ne trebuie, în primul rând, pentru fiecare oficiu de poliție, câte un mic laborator de identificare, cu dactiloscopie, fotografie, analize și expertize. Ne trebuie mijloace de transport rapide și utile. Ofițerul sau agentul de poliție, care va avea la îndemână aceste mijloace, nu-și va risipi în zadar energia, ci, calculându-și acțiunea, va urmări, fiind sigur de rezultat. O poliție bună nu se poate concepe fără un utilaj modern. Propunem a se interveni la minister, pentru înscrierea, în bugetul anului ce vine, a cheltuielilor acestora. Privitor la mijloacele de transport ținem să obiecționăm că permisele gratuite cfr. distribuite anual, câte unul de poliție, nu sunt suficiente. Urmează a se aloca din partea ministerului, pentru fiecare poliție, și câte un fond anual de deplasare.

<sup>33</sup> Conform cu Activitatea organelor poliției judiciare de sub autoritatea Inspectoratului de Poliție al Ținutului Someș pe anul 1938, Arhivele Naționale ale României, Fond Documentar 264/1939, p. 17–18.

<sup>34</sup> *Ibidem*, p. 18.

Graficul nr. 5



Sursa: Activitatea organelor poliției judiciare de sub autoritatea Inspectoratului de Poliție al Ținutului Someș pe anul 1938, Arhivele Naționale ale României, Fond Documentar 264/1939, p. 17.

În ce privește deplasările organelor de poliție pe raza teritoriului de sub competența sa, propunem a se dispune primăriilor ca, prin modificarea, sau acolo unde nu există, prin elaborarea regulamentelor privitoare la birje și auto-taxiuri, să se prevadă obligațiunea acestora, de a se pune cu rândul la dispoziția organelor polițienești, în interes de serviciu, în schimbul unor despăgubiri plătite de primărie”.

Mai departe autorii țin să reamintească următoarele<sup>35</sup>: „După cum am arătat la titlul respectiv, vagabondajul și cerșetoria, aceste două delictе, care rodesc azi din belșug în mediul orașelor, pe lângă că au devenit un pericol social destul de mare, mai dau orașelor noastre cu populație mai numeroasă și o înfățișare atât de puțin civilizată și lipsită de estetică, încât stârnește dezgust și scârbă nu numai în ochii străinilor care ne vizitează, ci chiar și în ochii indigenilor obișnuiți cu astfel de aspecte”.

La cele de mai sus, reprezentanții organelor de poliție oferă și soluții<sup>36</sup>: „Pentru curmarea și asanarea acestei stări, căreia organele poliției, pe lângă toate eforturile depuse, prin urmărirea și deferiarea cazurilor Justiției, n-au putut nici măcar să-i pună stavilă, necum să o stăpânească, este absolut necesar să intervină și concursul altor factori. Avizăm în primul rând opera de asistență socială a primăriilor. Vagabondajul și cerșetoria, pe lângă că sunt delictе prevăzute în Codul Penal, mai vin în considerare și ca fenomene sociale și, ca atare, interesează în aceeași măsură poliția comunală, ca și pe cea judiciară. Pentru combaterea lor deci se impune serios colaborarea strânsă a acestor două organe. Rugăm deci în acest scop a se dispune d-lor primari și orașelor în

<sup>35</sup> Ibidem, p.18.

<sup>36</sup> Ibidem, p.18–19.

*calitatea lor de șefi ai poliției comunale, ca, împreună cu societățile de patronaj și asistență socială, să ia măsuri intense pentru strângerea tuturor vagabonzilor și cerșetorilor de pe raza orașelor, conformându-se întocmai legii privitoare la înfrânarea vagabondajului, cerșetoriei și protecției minorilor. Să intensifice opera de asistență socială, chiar și pe lângă cele mai mari jertfe materiale, plasând pe bătrâni și neputincioși în aziluri, pe bolnavi în spitale, iar pe copiii nimănu în institutele de corecție și educație, ori la munci potrivite aptitudinilor lor. Prin milă și indulgență se va putea realiza acest teren, mai mult decât prin toate rigorile legii. În orașele Cluj și Oradea, există câte un azil de bătrâni și cantine populare pentru îngrijirea și hrănirea săracilor și a orfanilor, dar, acestea nefiind suficiente, urmează ca opera de asistență socială să fie intensificată și aici. În ce privește celelalte orașe, unde nu există astfel de azile sau cantine, urmează a se dispune primăriilor ca în viitor să prevadă în bugetele lor sumele necesare pentru înființarea acestui fel de instituții caritative”.*

## CONCLUZII

Valoarea documentară a materialului analizat în prezentul articol este dată, fără doar și poate, de diversitatea și numărul de informații care definesc starea infracțională pentru zona și perioada la care fac referire. În mod necesar, trebuie să ținem cont de metodele și mijloacele limitate de investigație, de care dispuneau reprezentanții poliției în acei ani. Cu toate acestea, rezultatele lor constituie oglinda unor eforturi susținute, întreprinse atât pe linia prevenirii, cât și a combaterii infracționalității. Și vorbim de un stadiu al criminalității *perfect adaptat* la etapele de evoluție pe care le cunoștea societatea în ansamblul său.

Din parcurgerea materialului reiese o conduită activă a cadrelor de poliție, care se confruntă însă cu indolența unei populații ce are calitatea de *beneficiar* al rezultatelor sale. La toate acestea, se mai adaugă și un sprijin redus din partea celorlalte autorități ale statului, cum ar fi primăriile. În atari condiții, organele de poliție au căutat să își mențină forța, să fie un factor participativ la menținerea echilibrului societății și, în egală măsură, să își îndeplinească menirea.

Merită menționat faptul că *furtul* a reprezentat cel mai răspândit *delict* din câte cunoștea, la vremea respectivă, Codul Penal. O spune chiar statistica realizată de autori: 3 053 de cazuri la nivelul întregului an 1938, ceea ce reprezintă, în medie, peste 8 furturi pe zi. Vorbim, evident, ca și în cazul celorlalte infracțiuni, de criminalitatea descoperită (înregistrată). Dar, și așa, cifra reprezintă un indicator important în privința dinamicii producerii *furturilor*. Și aici, efectele măsurilor întreprinse de poliție s-au văzut (de exemplu, *furtul de biciclete*, care a înregistrat, în anul 1938, valori considerate cu mult sub anii precedenți).

În privința cazurilor prezentate de autori, putem spune că ele constituie mici radiografii ale evenimentelor cu caracter infracțional, constatate de poliție (regăsim

aici câteva caracteristici de gen/profesionale atât ale victimelor, cât și ale infractorilor/criminalilor, unele descrieri sumare ale condițiilor în care s-au produs actele criminale, deznodământul lor ș.a.).

În context, ar fi interesant ca, pe lângă constatările și statisticile prezentate mai sus, să știm care erau pedepsele ce îi așteptau pe infractori.

Ce au însemnat *înăspririle* la care se referă autorii în privința noului Cod Penal, considerat, așa cum am văzut, drept *cel mai bun aliat al poliției contra criminalității*? Constituiau aceste noi prevederi adevărate tipuri de avertismente pentru potențialii infractori? Dacă da, în ce măsură se întâmpla acest lucru?

În mod complementar, curiozitatea noastră ar presupune chiar și surprinderea principalelor caracteristici ale victimelor și ale infractorilor, pentru a putea realiza profilul acestora (vorbit de caracteristici de gen, vârstă, educație, situație materială, stare socială/medicală ș.a.). Astfel, am putea avea o imagine *mai* completă asupra tabloului infracțional descris, cu toate manifestările și implicațiile pe care le-ar presupune.

Desigur, nu putem spune că materialul analizat epuizează caracterizarea stării infracționale la care face referire, dar putem afirma că el este un reper important pentru sociologi, istorici, psihologi, juriști, criminologi, jurnaliști etc., în încercarea de a surprinde evoluțiile fenomenului infracțional într-o perioadă importantă din istoria secolului XX, cea dintre cele două războaie mondiale. În consecință, invităm cititorii să țină cont, în această evaluare, de coordonatele politice, economice și sociale, care caracterizau România la momentul respectiv.

